

平成22年度
商工会事業評価システム
年次報告書

商工会事業評価システム

～成果主義を背景とした「目標対成果」の自己検証～

“即ち、限られた財源の中でいかに事業を効率化し、
実行性のある事業を展開して行くか”

理事会 報告日 平成22年 4月28日（予定）

総（代）会報告日 平成22年 5月28日（予定）

入力年月日	平成22年4月27日
商工会コード	2062
商工会名	沼田市東部 商工会
入力担当者職氏名	事務局長
分析シートの枚数	（3）枚

群馬県商工会連合会

1. 評価対象者の概要

(1) 評価対象団体名

(沼田市東部)商工会

所在地(沼田市白沢町高平153-1)

(2) 団体の概要

①会員数 (362) 名

②小規模事業者数 (421) 名

③職員数 (7) 名

平成22年3月31日 現在

(3) 構成役員

①会長 (1) 名

②副会長 (2) 名

③理事 (19) 名

④監事 (2) 名

(4) 評価事業期間

平成21年4月1日から平成22年3月31日

(5) 評価算定者

職名 (事務局長)

氏名 (金子直一)

<記入上の注意>

以下、2. 総括的概要 3. 外的及び内的環境の変化等 4. 重点課題項目の注目すべき実績 (要因を含む)を記入するにあたってのご注意

(1) この年次報告書は、商工会事業評価シートの【定性的評価】をもう少し解かり易く、【定量的評価】の実績数値を示しながら記載することが求められています。

(2) 商工会の1年間の総括的概要、環境の変化(大型店の出店・地域プロジェクト・役員の改選・職員の人事交流等)並びに年間を通じ特に重点を置いた事業について、【当初の目標や計画に対しその結果】を比較考量しつつコメント記述してください。

2. 総括的概要

100年に一度の不況と言われて、ますます地域間格差が広がっているなか、日本の政権交代も2009年に行われ、「新政権」「新記録」「新インフルエンザ」などの「新」が一番つかわれ、芸能人の薬物使用が多くあり「薬」の字が毎日の様に新聞に使用された。そのような状況下で当商工会も合併して3年目であり、原点に戻ろうを合図に、会員との絆を強めるべき会員巡回を最重点事項として取り組みました。利根町と白沢町の統一した(食堂・お土産)パンフレットを作成し関係機関に配布しPRに活用した。農商工連携等人材育成事業に取り組み計11回の講義研修を行い約500人の受講者があり多くの人達に好評価を頂きました、そのなかでも白沢町の特産品開発部会においては20代から30代の人達が熱心に会合を重ね、ほぼ原案を決めて2010年度の開発に向けさらなる検討をしている。このような若い人達の育成ができたことが、商工会・沼田市にとってもこれからの原動力になり楽しみです。

3. 外的及び内的環境の変化等

昨年よりの世界的な不況の影響が続いており、地方の小規模、零細企業を取り巻く経営環境は極めて厳しい状況が続いている、その状況も長期化する構えをみせており、これに耐えうるべき新たな産業振興に地道に、又時代に即した取り組む必要があります。沼田市商工会議所と共同して、定額給付金に合わせてプレミアム商品券の発売に取り組み5,000万円の内2,000万円の販売実績を残しました。当商工会の経営の基盤強化を図るべく、高戸谷本所と白沢支所の事務所をまとめて1ヶ所としました。

4. 重点課題項目の注意すべき実績(要因を含む)

取組んだ重点課題項目の実績(負の結果:達成に至らなかった場合も含む)について「各実施事業毎の評価分析シート(様式-1)」を参考にして総括してください。

(1) 目標・計画

(当初の方針(目標)や計画など)

会員の減少、手数料収入の減少及び補助金削減により厳しい状況にあります。こうした状況を踏まえ原点に立ち返り会員ニーズに対応すべき経営支援事業及び地域活性化事業を実施します。

パンフレットの作成。

ホームページの更新とブログの開設。

農商工連携等人材育成事業の取り組み。

(2) 事業の成果・結果

(年次の報告事項)

パンフレットの作成配布・HP更新・農商工連携事業等については成果が上がったと思いますが、会員数の減少が続いている。原因はいろいろあるが、当地区においては高齢化が急速に進んでいる事と経済不況が大きく影響している。観光客の減少・公共事業の減少・買い物客の減少等々であるが、商工会脱会者にはそれなりの理由があると思いますが、その原因解決と、新たな商工会入会者を増やしていく必要が絶対である。地域に開かれた商工会として、商工会があって町が明るくなったよ・楽しくなったよ・頼りになるねーと言われるようになりたいと職員意識が変わって来ている事が良かった。

(3) 要因分析

(成果・結果に至った原因や要因)

外的要因としてボーダーレス社会になった今、長引く経済不安による再構築、就職難、収入減によるワーキングプア等々先行きの不透明感からデフレそしてサイフの紐が堅くなっている。内的要因は商工会の経営基盤の強化を図るべく事務所の一本化・経費の削減(平成22年度より職員定年により2名減)・県商工会連合会も県下8ブロック商工会へ大改革を打ち出し検討が始まった。当地区は農業と観光が主な収入源であり、高齢化が急激に進んでいることを考えれば地域コミュニティーを主にしたビジネスの推進ができなかった事が残念です。

- (1)重点課題項目について作成してください
 (2)実施事業が複数ある場合は、複数枚作成してください

様式 ー 1

商工会事業評価システム 評価ツール

平成22年度

入力年月日	平成22年4月19日
商工会コード	2062
商工会名	沼田市東部
入力担当者職氏名	経営指導員 星野雅信
分析シートの枚数	(5)枚中の(1)枚

< 評 価 分 析 シ ー ト >

実施事業名	7. 地域活性化関連事業	パンフレット作成（継続・更新）
-------	--------------	-----------------

	アウトカム（何がもたらされたか）	アウトプット（何をしたか）					
成果目標	商工会が合併して3年目の今年は、部会活動の更なる充実と組織強化及び管内同一商工会としての意識強化がなされた。	沼田市東部商工会地域全体のパンフレットを作成した。					
事業成果	当商工会館内に訪れた観光客の利便性が向上し、消費効果も上がった。	変形A3両面カラー6ツ折りパンフレット7,000部を作成し各事業所に配布 管内65事業所に掲載希望の案内を通知 56事業所を掲載する。 内訳 表、食堂関係 16事業所 裏、土産関係 40事業所					
付随成果	作成したパンフレットを関係機関（沼田行政事務所、利根町振興局、白沢町振興局ほか）及び、「ぐんま総合情報センター」や「むらからまちから館」にも置いてもらい管内のPRができた。						
指標目標達成への貢献度	<div style="display: flex; justify-content: space-between; width: 100%;"> 低 1 2 3 4 5 高 </div> <div style="text-align: center; margin-top: 5px;"> 貢献度リストボックス入力 4:高い </div>						
事業実施の結果評価	右の「評価の区別」を用いて判定入力	<table border="1" style="width: 100%; border-collapse: collapse;"> <tr> <th style="text-align: left;">評価の区別</th> </tr> <tr> <td>1: 継続</td> </tr> <tr> <td>2: 見直し</td> </tr> <tr> <td>3: 廃止</td> </tr> <tr> <td>4: 完了</td> </tr> </table>	評価の区別	1: 継続	2: 見直し	3: 廃止	4: 完了
評価の区別							
1: 継続							
2: 見直し							
3: 廃止							
4: 完了							
<p>入力担当者（評価者）のコメント欄</p> <table style="width: 100%;"> <tr> <td style="width: 50%;"> (1) 継続・見直しの今後の展開及び方向性 パンフレット内容の充実をして更なる利用の増大を図る。 </td> <td style="width: 50%;"> (2) 廃止・完了の今後の展開及び方向性 </td> </tr> </table>			(1) 継続・見直しの今後の展開及び方向性 パンフレット内容の充実をして更なる利用の増大を図る。	(2) 廃止・完了の今後の展開及び方向性			
(1) 継続・見直しの今後の展開及び方向性 パンフレット内容の充実をして更なる利用の増大を図る。	(2) 廃止・完了の今後の展開及び方向性						
今後の事業実施により期待される成果	管内統一したパンフレットが作成できたことで、今後は利用効果の向上を目指し会員、非会員の区別をする事により商工会加入のメリットもPRする。						

- (1)重点課題項目について作成してください
 (2)実施事業が複数ある場合は、複数枚作成してください

様式 ー 1

商工会事業評価システム 評価ツール

平成22年度

入力年月日	平成22年4月19日
商工会コード	2062
商工会名	沼田市東部
入力担当者職氏名	経営指導員 星野雅信
分析シートの枚数	(5)枚中の(2)枚

< 評 価 分 析 シ ー ト >

実施事業名	3. 情報化関連事業	ホームページのリニューアル
-------	------------	---------------

	アウトカム (何がもたらされたか)	アウトプット (何をしたか)					
成果目標	観光地の多い、当商工会館内のPRホームページを毎年更新することによって、新たな観光客の誘致のほかにリピーターの誘客も図った。	急速に推移するネット社会に対応する為、本年度もホームページの更新をした。ホームページにリンクするページの充実を図るとともにブログをはじめ、やわらかいホットな情報も提供した。					
事業成果	日本百名山の「皇海山」や国の天然記念物「吹割の滝」の情報を掲載する事で、同所を訪れる観光客に役立つ情報を配信する事ができた。	ホームページの内容を更新したことで、開設以来4万5千件以上のヒット数を記録し、ホームページを訪れるリピーターの期待にこたえた。					
付随成果	会員企業のホームページへリンクするページの充実により、観光客等による会員事業所の利用がしやすくなった。						
指標目標達成への貢献度	<div style="text-align: center;"> 低 1 2 3 4 5 高 <hr style="border-top: 1px dashed black;"/> 貢献度リストボックス入力 4:高い </div>						
事業実施の結果評価	右の「評価の区別」を用いて判定入力	<table border="1" style="width: 100%;"> <tr> <th>評価の区別</th> </tr> <tr> <td>1: 継続</td> </tr> <tr> <td>2: 見直し</td> </tr> <tr> <td>3: 廃止</td> </tr> <tr> <td>4: 完了</td> </tr> </table>	評価の区別	1: 継続	2: 見直し	3: 廃止	4: 完了
評価の区別							
1: 継続							
2: 見直し							
3: 廃止							
4: 完了							
入力担当者（評価者）のコメント欄 <table border="1" style="width: 100%;"> <tr> <td style="width: 50%;"> (1) 継続・見直しの今後の展開及び方向性 22年度はホームページを利用したネットショップに力を入れたい。 </td> <td style="width: 50%;"> (2) 廃止・完了の今後の展開及び方向性 </td> </tr> </table>			(1) 継続・見直しの今後の展開及び方向性 22年度はホームページを利用したネットショップに力を入れたい。	(2) 廃止・完了の今後の展開及び方向性			
(1) 継続・見直しの今後の展開及び方向性 22年度はホームページを利用したネットショップに力を入れたい。	(2) 廃止・完了の今後の展開及び方向性						
今後の事業実施により期待される成果	内容の更なる充実を図り会員企業の紹介を多くして、ホームページを持たない会員の紹介も視野に入れ、組織率の向上にも役立てたい。						

- (1)重点課題項目について作成してください
 (2)実施事業が複数ある場合は、複数枚作成してください

様式 ー 1

商工会事業評価システム 評価ツール

平成22年度

入力年月日	平成22年4月19日
商工会コード	2062
商工会名	沼田市東部
入力担当者職氏名	経営指導員 星野雅信
分析シートの枚数	(5)枚中の(3)枚

< 評 価 分 析 シ ー ト >

実施事業名	7. 地域活性化関連事業	利根町・白沢町総合パンフレットの作成
-------	--------------	--------------------

	アウトカム（何がもたらされたか）	アウトプット（何をしたか）					
成果目標	合併後3年目を迎えた昨年度は、念願だった管内の総合パンフレットを作成し利用者の利便性がより向上された。	利根町の観光パンフレットを発展的に白沢町を含む総合パンフレットにした。					
事業成果	「吹割の滝」を中心とした管内の総合観光案内のパンフレットとして幅広く各方面で利用された。特に当地区管内を訪れた観光客には管内の観光案内が分かり易く表示されており好評であった。	A2版両面カラー印刷4ツ折りのパンフレット10,000部の発行。 配布先 利根町観光協会 5,000部 白沢町振興局 3,000部 沼田市東部商工会 2,000部					
付随成果	今年度は管内の総合案内パンフレットとして利用された白沢町・利根町目的で訪れた観光客にパンフレットを利用してもらう事で更に一步の観光に役立った。						
指標目標達成への貢献度	<div style="display: flex; justify-content: space-between; width: 100%;"> 低 1 2 3 4 5 高 </div> <div style="text-align: center; margin-top: 5px;"> 貢献度リストボックス入力 4:高い </div>						
事業実施の結果評価	右の「評価の区別」を用いて判定入力	<table border="1" style="width: 100%; border-collapse: collapse;"> <tr> <th style="text-align: left;">評価の区別</th> </tr> <tr> <td>1: 継続</td> </tr> <tr> <td>2: 見直し</td> </tr> <tr> <td>3: 廃止</td> </tr> <tr> <td>4: 完了</td> </tr> </table>	評価の区別	1: 継続	2: 見直し	3: 廃止	4: 完了
評価の区別							
1: 継続							
2: 見直し							
3: 廃止							
4: 完了							
入力担当者（評価者）のコメント欄							
(1) 継続・見直しの今後の展開及び方向性 今年度も引き続き改訂版の発行をすることで利用者の使いやすく又見やすいパンフレットとする。		(2) 廃止・完了の今後の展開及び方向性					
今後の事業実施により期待される成果	管内に目的を持って訪れた観光客及び通過の観光客を幅広く管内の観光地に誘客することで管内観光業の経済を活性化させる。						

- (1) 重点課題項目について作成してください
 (2) 実施事業が複数ある場合は、複数枚作成してください

様式 ー 1

商工会事業評価システム 評価ツール

平成22年度

入力年月日	平成22年4月21日
商工会コード	2062
商工会名	沼田市東部
入力担当者職氏名	金子直一
分析シートの枚数	(5) 枚中の (4) 枚

< 評 価 分 析 シ ー ト >

実施事業名	7. 地域活性化関連事業	農商工連携等人材育成事業
-------	--------------	--------------

	アウトカム（何がもたらされたか）	アウトプット（何をしたか）					
成果目標	沼田市東部商工会管内は基幹産業として農業・観光業が中心でありこれらを中心とした、生産・加工・販路開拓などを一つのビジネスとして捉え、農業振興と観光振興とが連携して地域の活性化ができる人材育成・確保することが事業目標です。	農商工連携等人材育成事業(県商工会連合会事業)に取り組み、高木響正先生による「もっと儲かる農業」をテーマにしたシリーズを5回・「農商工連携による地域活性化」2回・「直売所を核とした地域活性化」を2回・「ビジネスブログ作成セミナー」1回の計10回の講演を行い約500人からの参加者がありました。					
事業成果	白沢町「望郷の湯」と利根町「しゃくなげの湯」の直売所生産者に大反響があり、2回は追加講演であり、意識改革ができた。その後は先進地視察と消費者の立場で考える(生産者中心より)事ができる様になりました。直売所生産者は商工会会員になりました。	「望郷の湯」通常総会講演セミナー100人出席・「しゃくなげの湯」通常総会講演セミナー100人出席する。(平年の通常総会は約50人の出席)					
付随成果	農産物直売所は生産者組織から、消費者組織への考え方であり、支配人たる責任者に事業を任せて、商品の販売拡大を図って行くことが大切です。ただし実績が上がらなければ責任者の交代を考える。現在の責任者にその意識ができました。						
指標目標達成への貢献度	<div style="display: flex; justify-content: space-between; width: 100%;"> 低 1 2 3 4 5 高 </div> <div style="text-align: center; margin-top: 5px;"> 貢献度リストボックス入力 4:高い </div>						
事業実施の結果評価	右の「評価の区別」を用いて判定入力 判定 継続	<table border="1" style="width: 100%; border-collapse: collapse;"> <tr> <th style="text-align: left; padding: 2px;">評価の区別</th> </tr> <tr> <td style="padding: 2px;">1: 継続</td> </tr> <tr> <td style="padding: 2px;">2: 見直し</td> </tr> <tr> <td style="padding: 2px;">3: 廃止</td> </tr> <tr> <td style="padding: 2px;">4: 完了</td> </tr> </table>	評価の区別	1: 継続	2: 見直し	3: 廃止	4: 完了
評価の区別							
1: 継続							
2: 見直し							
3: 廃止							
4: 完了							
入力担当者（評価者）のコメント欄 <table style="width: 100%; border-collapse: collapse;"> <tr> <td style="width: 50%; border-right: 1px solid black; padding: 5px;"> (1) 継続・見直しの今後の展開及び方向性 責任者と意見を同調できる人材を確保し、時代を先取りした経営を行うように指導していく。 </td> <td style="width: 50%; padding: 5px;"> (2) 廃止・完了の今後の展開及び方向性 </td> </tr> </table>			(1) 継続・見直しの今後の展開及び方向性 責任者と意見を同調できる人材を確保し、時代を先取りした経営を行うように指導していく。	(2) 廃止・完了の今後の展開及び方向性			
(1) 継続・見直しの今後の展開及び方向性 責任者と意見を同調できる人材を確保し、時代を先取りした経営を行うように指導していく。	(2) 廃止・完了の今後の展開及び方向性						
今後の事業実施により期待される成果	農産物直売所の販売金額の向上により、生産者組織もまとまり、当商工会の会員増につながる。						

- (1) 重点課題項目について作成してください
 (2) 実施事業が複数ある場合は、複数枚作成してください

様式 ー 1

商工会事業評価システム 評価ツール

平成22年度

入力年月日	平成22年4月27日
商工会コード	2062
商工会名	沼田市東部
入力担当者職氏名	
分析シートの枚数	(5) 枚中の (5) 枚

< 評 価 分 析 シ ー ト >

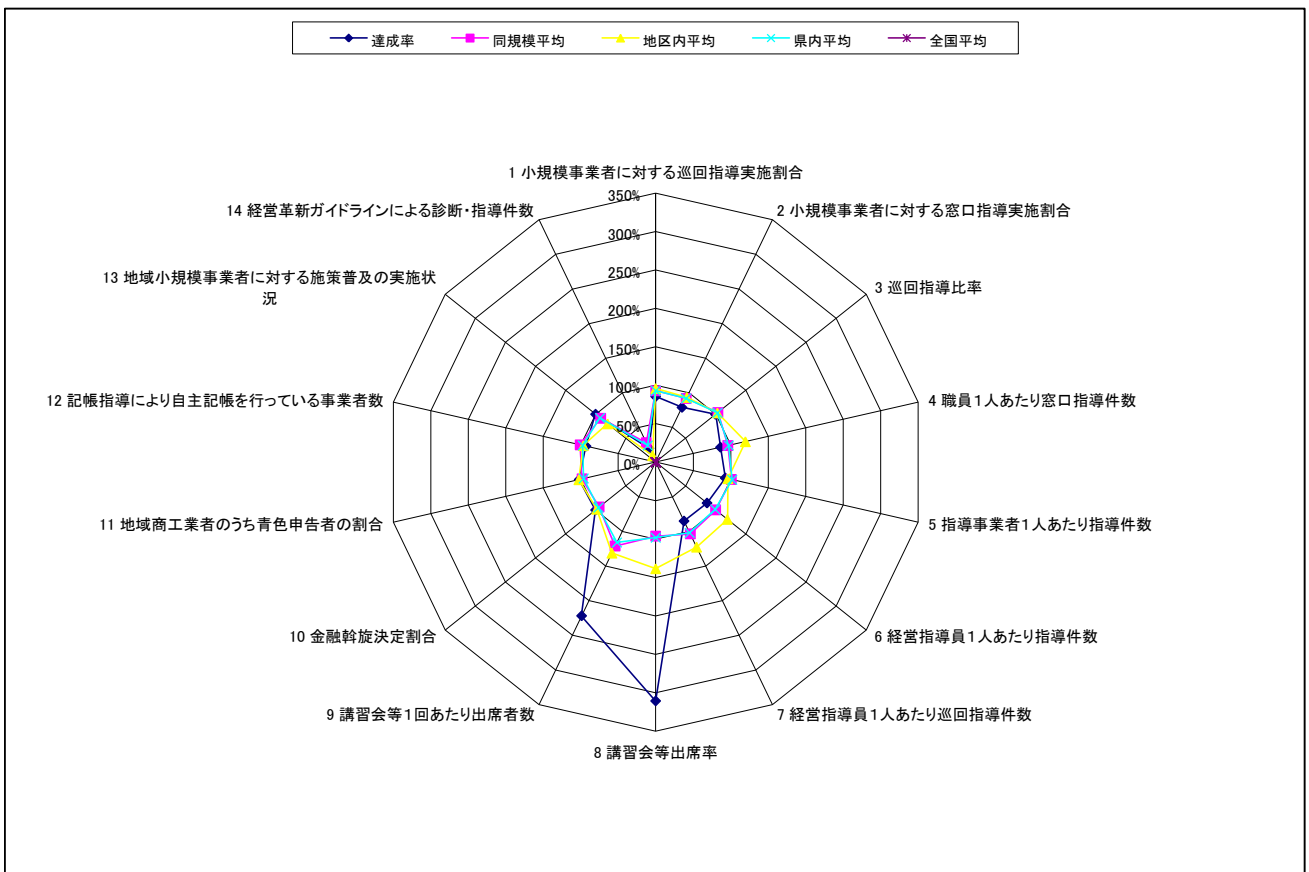
実施事業名	8. 組織基盤強化関連事業	農商工連携等人材育成事業
-------	---------------	--------------

	アウトカム (何がもたらされたか)	アウトプット (何をしたか)					
成果目標	農商工連携等人材育成事業において、白沢町「特産品開発部会」利根町「観光部会」を設立し組織の充実と地域活性化の基礎となる人材育成を目的としました。	白沢町「特産開発部会」においては地元産の野菜を使用した地元ソースの開発とカップフルーツの開発を行った。利根町「観光部会」においては「木のほぐし織り」「湯浴み着」の開発を行った、両町の開発商品についてはまだまだ未完成であり、平成22年度も継続して行う必要がある。					
事業成果	利根町「観光部会」においては「湯浴み着」と「木のほぐし織り」の見本品を造り、老神温泉でアンケートをとり、さらなる完成品を目指した。白沢町「特産品開発部会」については地場産ソースの開発の為、静岡県に視察に行き、22年4月よりの地場産ソースの材料となる植え付けが始まる。	8月28日に委員会を開催し、白沢町「特産開発部会」は10月30日より6回開催しました。利根町「観光部会」においては10月6日より6回開催した。					
付随成果	特に白沢町「特産品開発部会」においては、補助事業がなくても実費でも続けていこうと言う考えになり、将来が楽しみです。						
指標目標達成への貢献度	低 1 2 3 4 5 高 ----- 貢献度リストボックス入力 4:高い						
事業実施の結果評価	右の「評価の区別」を用いて判定入力	<table border="1" style="font-size: small;"> <tr><th>評価の区別</th></tr> <tr><td>1: 継 続</td></tr> <tr><td>2: 見直し</td></tr> <tr><td>3: 廃 止</td></tr> <tr><td>4: 完 了</td></tr> </table>	評価の区別	1: 継 続	2: 見直し	3: 廃 止	4: 完 了
評価の区別							
1: 継 続							
2: 見直し							
3: 廃 止							
4: 完 了							
入力担当者 (評価者) のコメント欄 (1) 継続・見直しの今後の展開及び方向性 地場産ソース(材料はすべて白沢産)の開発・カップフルーツの開発							
(2) 廃止・完了の今後の展開及び方向性							
今後の事業実施により期待される成果	白沢町の特産品ができれば、公共な直売所でも又個人でも販売できる、又この商品を中心として年輩者を巻き込みコミュニティービジネスに繋がればと思います。						

事業区分 1 経営指導関連事業

2062 沼田市東部

事業区分	統一指標	達成率	同規模平均	地区内平均	県内平均	全国平均	予備項目
1	1 小規模事業者に対する巡回指導実施割合	85%	93%	96%	93%	0%	
	2 小規模事業者に対する窓口指導実施割合	79%	92%	94%	92%	0%	
	3 巡回指導比率	100%	104%	103%	103%	0%	
	4 職員1人あたり窓口指導件数	87%	97%	120%	97%	0%	
	5 指導事業者1人あたり指導件数	93%	101%	96%	102%	0%	
	6 経営指導員1人あたり指導件数	86%	100%	119%	99%	0%	
	7 経営指導員1人あたり巡回指導件数	85%	104%	123%	102%	0%	
	8 講習会等出席率	311%	96%	139%	98%	0%	
	9 講習会等1回あたり出席者数	222%	121%	131%	116%	0%	
	10 金融幹旋決定割合	100%	94%	98%	95%	0%	
	11 地域商工業者のうち青色申告者の割合	102%	98%	103%	96%	0%	
	12 記帳指導により自主記帳を行っている事業者数	93%	101%	97%	97%	0%	
	13 地域小規模事業者に対する施策普及の実施状況	100%	91%	80%	93%	0%	
	14 経営革新ガイドラインによる診断・指導件数	20%	28%	9%	24%	0%	
合計	平均	111.6%	94.3%	100.5%	93.4%	0.0%	



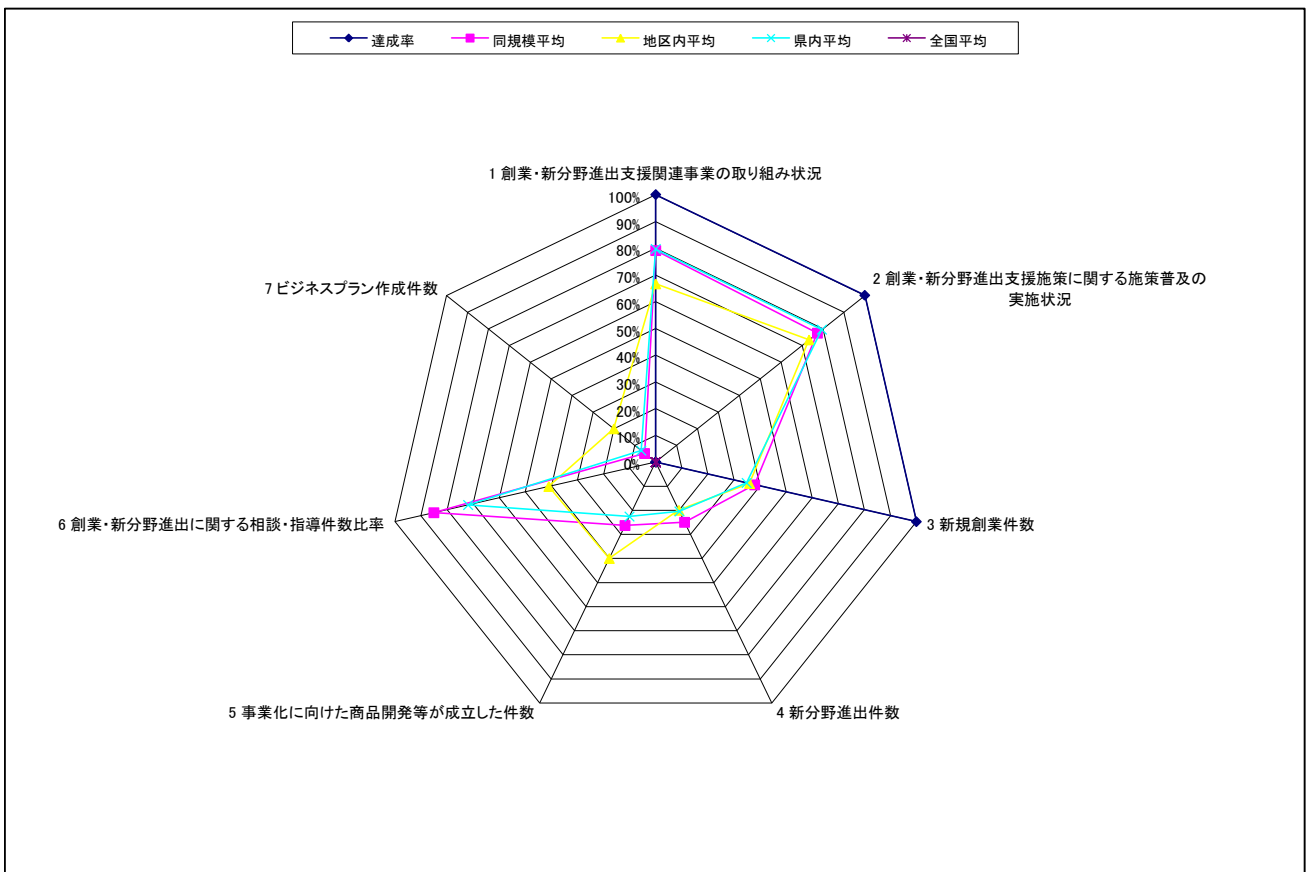
自己評価コメント欄

注目すべき実績または、今後の重点課題項をご記入ください

事業区分 2 創業・新分野進出支援関連事業

2062 沼田市東部

事業区分	統一指標	達成率	同規模平均	地区内平均	県内平均	全国平均	予備項目
2	1 創業・新分野進出支援関連事業の取り組み状況	100%	79%	67%	80%	0%	
	2 創業・新分野進出支援施策に関する施策普及の実施状況	100%	77%	73%	79%	0%	
	3 新規創業件数	100%	38%	36%	35%	0%	
	4 新分野進出件数	0%	25%	20%	20%	0%	
	5 事業化に向けた商品開発等が成立した件数	0%	26%	40%	23%	0%	
	6 創業・新分野進出に関する相談・指導件数比率	0%	85%	41%	72%	0%	
	7 ビジネスプラン作成件数	0%	5%	20%	7%	0%	
合計	平均	42.9%	48.0%	42.4%	45.1%	0.0%	



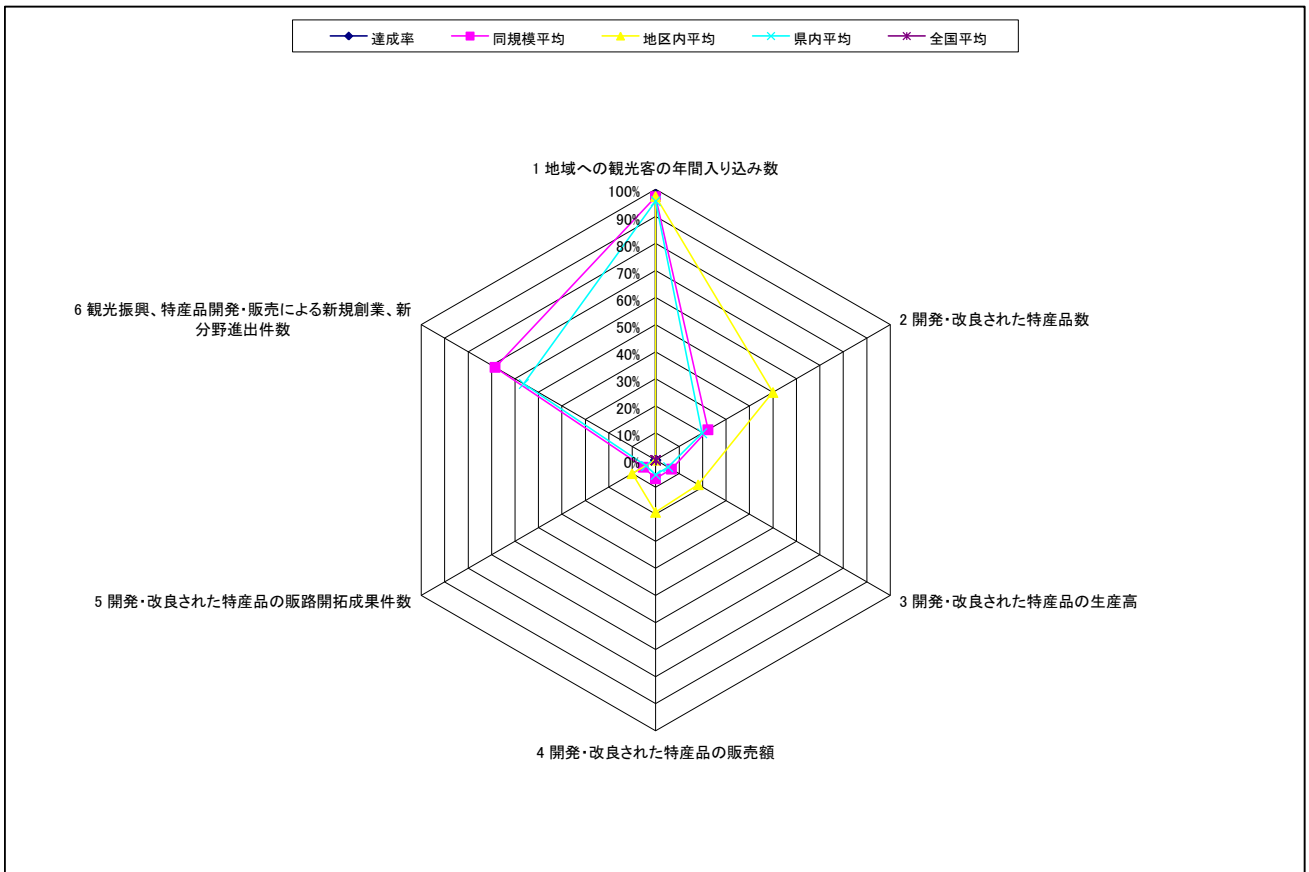
自己評価コメント欄

注目すべき実績または、今後の重点課題項をご記入ください

事業区分 5 特産品関連事業

2062 沼田市東部

事業区分	統一指標	達成率	同規模平均	地区内平均	県内平均	全国平均	予備項目
5	1 地域への観光客の年間入り込み数	98%	97%	97%	96%	0%	
	2 開発・改良された特産品数	0%	22%	50%	20%	0%	
	3 開発・改良された特産品の生産高	0%	7%	18%	5%	0%	
	4 開発・改良された特産品の販売額	0%	7%	19%	5%	0%	
	5 開発・改良された特産品の販路開拓成果件数	0%	5%	10%	4%	0%	
	6 観光振興、特産品開発・販売による新規創業、新分野進出件数	0%	68%	0%	56%	0%	
合計	平均	16.3%	34.5%	32.5%	31.1%	0.0%	



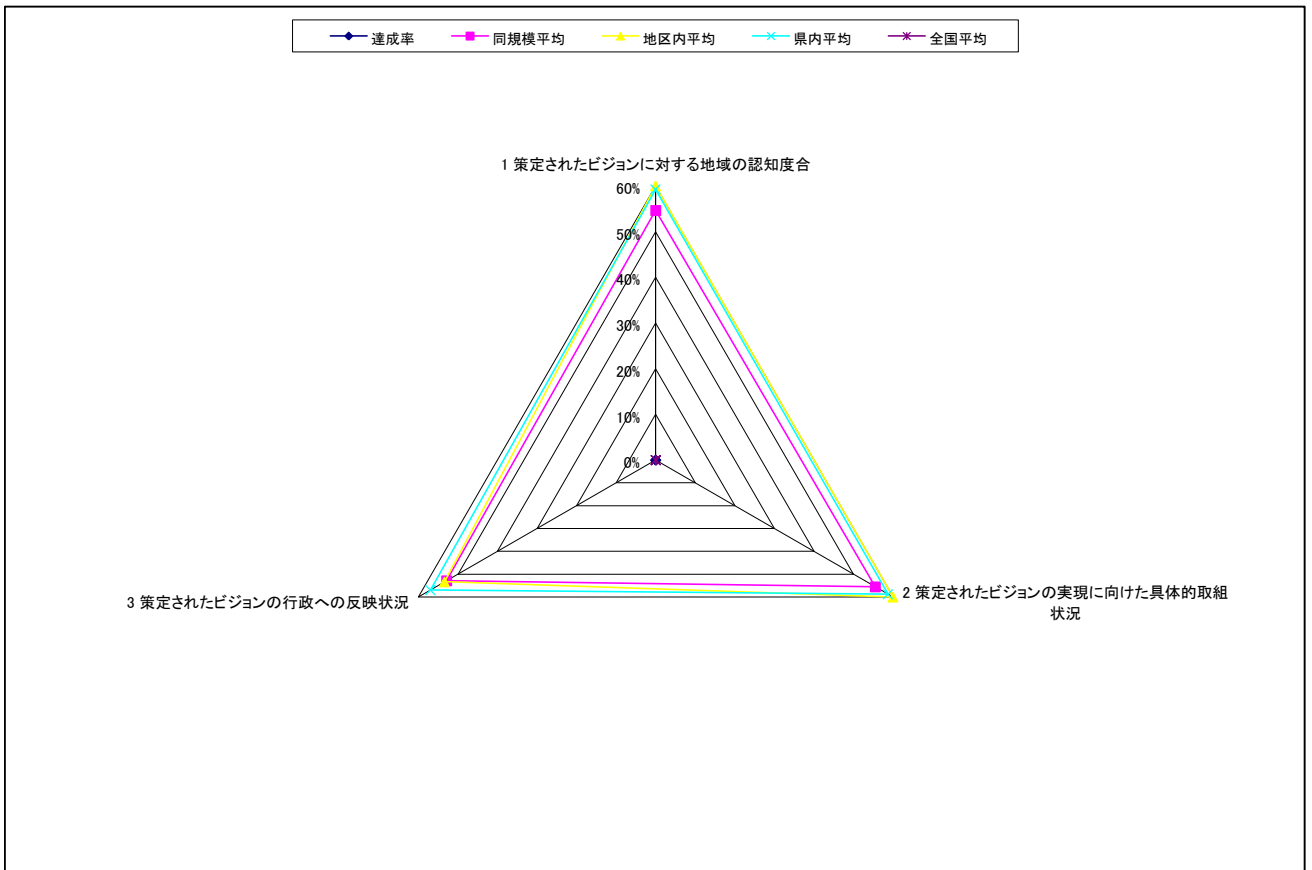
自己評価コメント欄

注目すべき実績または、今後の重点課題項をご記入ください

事業区分 6 ビジョン策定関連事業

2062 沼田市東部

事業区分	統一指標	達成率	同規模平均	地区内平均	県内平均	全国平均	予備項目
6	1 策定されたビジョンに対する地域の認知度合	0%	55%	60%	59%	0%	
	2 策定されたビジョンの実現に向けた具体的取組状況	0%	56%	60%	59%	0%	
	3 策定されたビジョンの行政への反映状況	0%	53%	53%	57%	0%	
合計	平均	0.0%	54.3%	57.8%	58.3%	0.0%	



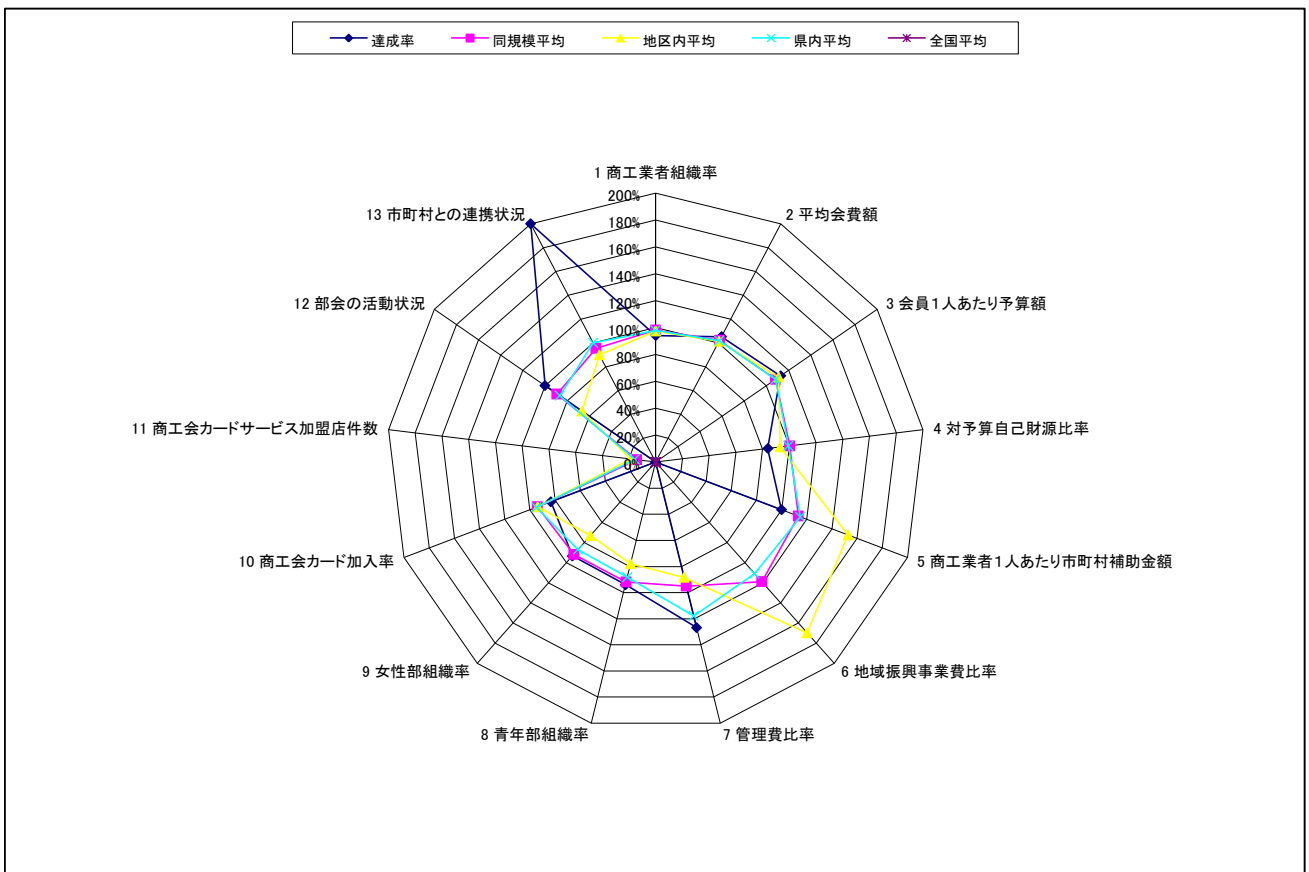
自己評価コメント欄

注目すべき実績または、今後の重点課題項をご記入ください

事業区分 8 組織基盤強化関連事業

2062 沼田市東部

事業区分	統一指標	達成率	同規模平均	地区内平均	県内平均	全国平均	予備項目
8	1 商工業者組織率	94%	98%	97%	98%	0%	
	2 平均会費額	105%	102%	101%	102%	0%	
	3 会員1人あたり予算額	113%	108%	111%	108%	0%	
	4 対予算自己財源比率	84%	100%	93%	99%	0%	
	5 商工業者1人あたり市町村補助金額	100%	113%	153%	115%	0%	
	6 地域振興事業費比率	0%	119%	170%	111%	0%	
	7 管理費比率	127%	95%	88%	118%	0%	
	8 青年部組織率	94%	92%	78%	88%	0%	
	9 女性部組織率	93%	92%	73%	87%	0%	
	10 商工会カード加入率	83%	94%	94%	95%	0%	
	11 商工会カードサービス加盟店件数	0%	14%	19%	16%	0%	
	12 部会の活動状況	100%	89%	67%	87%	0%	
	13 市町村との連携状況	200%	95%	90%	100%	0%	
合計	平均	91.8%	93.2%	94.9%	94.1%	0.0%	



自己評価コメント欄

注目すべき実績または、今後の重点課題項をご記入ください
