

平成22年度
商工会事業評価システム
年次報告書

商工会事業評価システム

～成果主義を背景とした「目標対成果」の自己検証～

“即ち、限られた財源の中でいかに事業を効率化し、
実行性のある事業を展開して行くか”

理事会 報告日 平成22年 5月 10日（予定）

総（代）会報告日 平成22年 5月 20日（予定）

入力年月日	平成22年5月6日
商工会コード	3441
商工会名	榛東村 商工会
入力担当者職氏名	経営指導員 青木英二
分析シートの枚数	（6）枚

群馬県商工会連合会

1. 評価対象者の概要

(1) 評価対象団体名

(榛 東 村) 商 工 会
所在地(北群馬郡榛東村山子田125E)

(2) 団体の概要

①会員数 (305) 名 ②小規模事業者数 (314) 名
③職員数 (5) 名 平成22年 3月31日 現在

(3) 構成役員

①会長 (1) 名 ②副会長 (2) 名 ③理事 (18) 名
④監事 (2) 名

(4) 評価事業期間

平成21年4月1日から平成22年3月31日

(5) 評価算定者

職名 (経営指導員)
氏名 (青木 英二)

<記入上の注意>

以下、2. 総括的概要 3. 外的及び内的環境の変化等 4. 重点課題項目の注目すべき実績
(要因を含む)を記入するにあたってのご注意

(1) この年次報告書は、商工会事業評価シートの【定性的評価】をもう少し解
かり易く、【定量的評価】の実績数値を示しながら記載することが求めら
れています。

(2) 商工会の1年間の総括的概要、環境の変化(大型店の出店・地域プロジェ
クト・役員の改選・職員の人事交流等)並びに年間を通じ特に重点を置いた
事業について、【当初の目標や計画に対しその結果】を比較考量しつつコ
メント記述してください。

2. 総括的概要

世界同時不況を呈した米国発の金融危機からの脱却と原油価格、食料価格安定傾向から景気回復が期待されたが世界的な景気後退と発展途上国の好調な経済躍進に比べ、厳しい経済状態が続いている。中小企業においては、経済の持ち直しの動きが見られるものの、業種、規模によってはその動きに違いがあり資金繰りと雇用は依然と厳しく、デフレや円高進行等先行きが見えない状態が続いております。地域の中小企業を取り巻く状況は、大手企業の低調により、製造業では受注単価の引下げや操業の縮小、建設業では公共工事、民間工事の危機減少による受注減、小売業においては、大規模商業施設や量販店における販売競争、低価格競争激化の影響を受け存亡の危機と言っても過言でない状況です。これらの現況は、雇用の縮小や不安定化による個人消費の減少と消費者の自己防衛意識高まりにつながり景気回復を困難にしております。商工会を取巻く環境も厳しく大きく変わりつつあります。国と地方公共団体の財政逼迫状況が続く中で補助金の削減、少子高齢化に伴う事業主の高齢化、後継者不足による廃業、業績悪化による脱会等で会員減少に繋がり自己財源不足等厳しい財政状況となっております。こうした状況の中で、当商工会は地域経済活性化の担い手として小規模事業者及び地域住民の協力を得て地域商業活性化事業、環境問題取り組み事業、地域に密着した活性化事業に取り組んでまいりました。特に、良質な榛東村産農畜産物を利用した特産品開発事業は村内の農業者と商工会が密接な連携を図り取組んだ事業で、特産品の試作品はグルメ&ダイニングスタイルショー（東京ビックサイトで開催）、地場産業フェステ等で高評価を得、今後の事業化へ向けて創業育成に結びついております。

・組織財政基盤強化事業については、会員数は、加入会員7名、脱会4名と前年を上回り305会員となりました。財政面では、自己財源確保が重要課題となっております。

・商工会事業評価システムにより、重点事業実施への指導計画、経過、資質向上対策、事業への取り組み体制の構築が図れたが、達成度については厳しい状況であったと思われる。

3. 外的及び内的環境の変化等

・外的環境変化

小規模事業者を取り巻く経済状況は、世界的な景気後退から自動車・電機関連企業の生産縮小、環境問題、原油価格及び食料品価格の高騰、金融不安や雇用問題等、消費者の自己防衛意識の高まりによる消費の低迷による厳しい状況下にあります。

また、少子高齢化による事業主の高齢化と後継者不足、中小企業施策の転換と事業補助金の削減、開廃業比率の逆転等、商工会を取り巻く環境も依然として厳しい状況にあります。

- ①自立する村財政と商工会財政問題。
- ②世界的経済の景気後退、金融危機、高度な技術や工程を担うグローバル企業の生産縮小。
- ③少子高齢化による事業の開廃業の逆転。
- ④全県の商圈の大型ショッピングセンターの outlet。

・内部環境変化

会員減少による商工会組織基盤の低下、重点施策事業の変化、会員ニーズの高度化と専門化による指導支援体制の強化が急務となっている。

- ①組織基盤強化に向けての会員増強運動と支援体制づくりの強化。
- ②財政基盤強化に向けての自主財源確保と効果的な事業運営と経費削減による商工会運営。

4. 重点課題項目の注意すべき実績(要因を含む)

取組んだ重点課題項目の実績(負の結果:達成に至らなかった場合も含む)について「各実施事業毎の評価分析シート(様式-1)」を参考にして総括してください。

(1) 目標・計画

(当初の方針(目標)や計画など)

- ①経営指導関連事業⇒積極的な巡回指導により、小規模事業者の実情、現況把握を的確に行い、迅速で適切な指導を図る。
- ②創業・新分野進出支援関連事業⇒新規事業、新分野進出に関して専門家の導入と生きた情報を速やかに伝達し、経営革新計画承認認定を受ける。
- ③特産品関連事業⇒良質な榛東村産農畜産物を使った特産品開発を行い、優れた特産品を試作し、更に事業展開と特産品製造業者を創業育成する。
- ④組織基盤強化関連事業⇒商工会組織基盤強化と自主財源確保のための会員増強運動と効果的な経費の削減を図る。

(2) 事業の成果・結果

(年次の報告事項)

- ①経営指導関連事業⇒巡回指導により小規模事業者の経営実情、現況を生の声、本音を聞くことが出来、自らの目で確認し、経営状況に見合った指導が迅速に行われた。
- ②創業・新分野進出支援関連事業⇒創業、新分野進出に関しての経営革新支援施策、専門家派遣事業で専門的、高度的な情報が速やかに行われた。
- ③特産品関連事業⇒良質な榛東村産農畜産物を使った特産品開発が行われ、優れた特産品試作品が出来、グルメ&ダイニングスタイルショー(東京ビックサイト年2回)、地場産業フェスタ、しんとう村農畜産物店に出品し高評価を得た。
- ④組織基盤強化関連事業⇒加入会員名あったが、脱会が廃業名含む名あり会員数は305名となった。また、財政面では全般的に経費削減が図れたが、役場庁舎の移転による補助金の削減問題、跡地利用による再開で商工会館の移転が行われ移転費用がかかり管理費の増額が計上された。

(3) 要因分析

(成果・結果に至った原因や要因)

- ①経営指導関連事業⇒巡回指導を行うため小規模事業者との時間調整を行い要望、実情を知ることが出来迅速な指導が行われた。一部の会員では、事業所は村内で、営業実態は村外にあり時間的制約等の問題があった。
- ②創業・新分野進出支援関連事業⇒創業、新分野進出に関しての経営革新支援施策、専門家派遣事業で高度専門的指導、情報提供が行われた。経営革新計画認定事業者1社。
- ③特産品関連事業⇒榛東村産農畜産物を使った特産品開発が行われ、優れた特産品試作品が出来、グルメ&ダイニングスタイルショー(東京ビックサイト年2回)、地場産業フェスタ、しんとう村農畜産物店等に出品し高評価を得た。今後は、製造販売の事業目的のため創業者支援の取り組みを図る。
- ④組織基盤強化関連事業⇒開廃業事業者の情報収集を速やかに行うため、会員と役職員の密接な連携強化と商工会への帰属意識の周知徹底による会員の増強が急務である。また、自主財源確保のため記帳機械化事業及び労働保険事務の推進、各種共済事業の加入促進が重要である。更に、管理費の見直しによる経費の削減を図ることが必要である。

- (1)重点課題項目について作成してください
 (2)実施事業が複数ある場合は、複数枚作成してください

様式 ー 1

商工会事業評価システム 評価ツール

平成22年度

入力年月日	平成22年5月6日
商工会コード	3441
商工会名	榛東村
入力担当者職氏名	経営指導員 青木英二
分析シートの枚数	(6)枚中の(1)枚

< 評 価 分 析 シ ー ト >

実施事業名	1. 経営指導関連事業	巡回指導強化事業
-------	-------------	----------

	アウトカム（何がもたらされたか）	アウトプット（何をしたか）
成果目標	<ul style="list-style-type: none"> 小規模事業者の事業内容及び経営状況、現況が正確に把握出来、相談に対する指導、諸問題解決に即応できる体制強化と効率化が図れる。 	<ul style="list-style-type: none"> 巡回指導に重点をおいた指導体制の強化。 迅速な情報提供。 職員の資質向上対策。 巡回指導の周知徹底。 小規模事業者と商工会が密接となる。
事業成果	<ul style="list-style-type: none"> 小規模事業者が求めているもの、必要としているものを迅速に判断し、適切な指導が行われた。 巡回指導比率が73%と前年比5%増となった。 新規事業者の情報収集ができた。 	<ul style="list-style-type: none"> 小規模事業者の必要とする情報や施策、諸問題対策を的確且つ迅速に判断し、適切な指導が出来たと思われる。
付随成果	地域活性化における商工会の役割及び必要性、加入のメリットの周知徹底が図れ、商工会に対する期待感が高められたと思われる。	

指標目標達成への貢献度	低 1 2 3 4 5 高
	貢献度リストボックス入力 4:高い

事業実施の結果評価	右の「評価の区別」を用いて判定入力 <div style="display: flex; justify-content: center; gap: 20px;"> 判定 継続 </div>	評価の区別 1: 継続 2: 見直し 3: 廃止 4: 完了
-----------	--	--

入力担当者（評価者）のコメント欄	
(1) 継続・見直しの今後の展開及び方向性 村内唯一の地域経済団体として、地域農畜産物を利用した農商工連携事業と地域活性化リーダーとしての必要性を更に高め、理解をいただく。	(2) 廃止・完了の今後の展開及び方向性

今後の事業実施により期待される成果	<ul style="list-style-type: none"> 小規模事業者と密接な信頼関係を結び、商工会事業の理解を深めることで、的確な指導体制の構築が図れ、会員増強に結びつくと思われる。 経営改善普及事業と農商工連携事業、地域活性化事業が地域社会から必要とされる商工会を目指す。 職員の資質向上が図れる。
-------------------	--

- (1)重点課題項目について作成してください
 (2)実施事業が複数ある場合は、複数枚作成してください

様式 ー 1

商工会事業評価システム 評価ツール

平成22年度

入力年月日	平成22年5月6日
商工会コード	3441
商工会名	榛東村
入力担当者職氏名	経営指導員 青木英二
分析シートの枚数	(6)枚中の(2)枚

< 評 価 分 析 シ ー ト >

実施事業名	2. 創業・新分野進出支援関連事業	創業・新分野進出支援関連事業
-------	-------------------	----------------

	アウトカム（何がもたらされたか）	アウトプット（何をしたか）
成果目標	新事業展開への取り組みと新分野進出企業の支援体制強化を図る。 ・経営革新計画承認企業 2社 ・経営革新支援企業 3社	地域力連携拠点事業を活用し、中小企業診断士等専門家を派遣し、高度な指導支援を行う。
事業成果	対象会員個々のニーズに適応した指導体制、情報提供、具体的指導により経営強化が図れた。 ・経営革新計画承認企業 1社 ・経営革新支援企業 2社	・中小企業診断士等から専門的、高度な指導方法が学び取れ、職員の資質向上が図れた。
付随成果	経営革新計画承認企業1社、経営革新支援企業2社と件数は少なかったが、当商工会の実績としては十分評価が出来ると思われる。	

指標目標達成への貢献度	低 1 2 3 4 5 高
	貢献度リストボックス入力 4:高い

事業実施の結果評価	右の「評価の区別」を用いて判定入力 <div style="display: flex; justify-content: center; gap: 20px;"> 判定 継続 </div>	<table border="1" style="width: 100%; text-align: center;"> <tr><th colspan="2">評価の区別</th></tr> <tr><td>1: 継続</td></tr> <tr><td>2: 見直し</td></tr> <tr><td>3: 廃止</td></tr> <tr><td>4: 完了</td></tr> </table>	評価の区別		1: 継続	2: 見直し	3: 廃止	4: 完了
評価の区別								
1: 継続								
2: 見直し								
3: 廃止								
4: 完了								

入力担当者（評価者）のコメント欄	
(1) 継続・見直しの今後の展開及び方向性 今後も継続し、新事業分野への進出企業を迅速に把握し、取り組みを進めたい。 ・建設業を中心に新分野、新事業進出を検討したい。	(2) 廃止・完了の今後の展開及び方向性

今後の事業実施により期待される成果	・経営革新計画承認申請、経営革新支援事業推進と新たな事業展開と取り組みの実績が評価されると思われ、この事業取り組みで新たな会員増強が図れ、組織強化に結びつくと思われる。
-------------------	--

- (1)重点課題項目について作成してください
 (2)実施事業が複数ある場合は、複数枚作成してください

様式 ー 1

商工会事業評価システム 評価ツール

平成22年度

入力年月日	平成22年5月6日
商工会コード	3441
商工会名	榛東村
入力担当者職氏名	経営指導員 青木英二
分析シートの枚数	(6)枚中の(3)枚

< 評価分析シート >

実施事業名	2. 創業・新分野進出支援関連事業	創業支援事業
-------	-------------------	--------

	アウトカム（何がもたらされたか）	アウトプット（何をしたか）
成果目標	<ul style="list-style-type: none"> ・創業（3年未満程度）間もない事業者、創業予定者に対し重点指導を行い事業発展の支援を行う。 	<ul style="list-style-type: none"> ・創業等に関する営業許可、届出等の情報を的確に収集する。
事業成果	<ul style="list-style-type: none"> ・創業資金、運転資金などの金融相談、青色申告をはじめとする所得税申告等に関して速やかに対応し、経営安定を図る。 ・新規青色申告者 3名 ・創業者 1名 	<ul style="list-style-type: none"> ・対象者の情報収集を積極的に行う。 ・迅速な対応と的確な指導を行う。
付随成果	<ul style="list-style-type: none"> ・創業者等の把握と商工会加入のメリットの周知徹底で、会員として組織基盤強化が図れた。 ・創業等の事業展開の方策、方針の充実が図れた。 	

指標目標達成への貢献度	低 1 2 3 4 5 高
	貢献度リストボックス入力 4:高い

事業実施の結果評価	右の「評価の区別」を用いて判定入力	<table border="1" style="font-size: small;"> <tr><td>評価の区別</td></tr> <tr><td>1: 継続</td></tr> <tr><td>2: 見直し</td></tr> <tr><td>3: 廃止</td></tr> <tr><td>4: 完了</td></tr> </table>	評価の区別	1: 継続	2: 見直し	3: 廃止	4: 完了
評価の区別							
1: 継続							
2: 見直し							
3: 廃止							
4: 完了							
	<table border="1" style="font-size: small;"> <tr> <td style="width: 50%;">判定</td> <td style="width: 50%;">継続</td> </tr> </table>	判定	継続				
判定	継続						

入力担当者（評価者）のコメント欄	
(1) 継続・見直しの今後の展開及び方向性 創業者等の情報収集を適切に行い、安定会員確保に結び付け、組織強化に努めたい。	(2) 廃止・完了の今後の展開及び方向性

今後の事業実施により期待される成果	<ul style="list-style-type: none"> ・商工会員としての帰属意識の高揚が見込まれる。 ・組織強化と自主財源確保の安定が見込まれる。 ・会員ニーズの多様化、高度化に伴い職員資質の向上が図れる。 ・迅速な指導体制、対応のため、巡回指導体制の強化が図れる。
-------------------	---

- (1)重点課題項目について作成してください
 (2)実施事業が複数ある場合は、複数枚作成してください

様式 ー 1

商工会事業評価システム 評価ツール

平成22年度

入力年月日	平成22年5月6日
商工会コード	3441
商工会名	榛東村
入力担当者職氏名	経営指導員 青木英二
分析シートの枚数	(6)枚中の(4)枚

＜ 評 価 分 析 シ ー ト ＞

実施事業名	5. 特産品関連事業	村のワインをたっぷり使用！「榛東村・フルコース」のご案内
-------	------------	------------------------------

	アウトカム（何がもたらされたか）	アウトプット（何をしたか）
成果目標	<ul style="list-style-type: none"> ・農商工連携事業の取り組みによる新たな事業展開。 ・榛東村産農畜産物を利用した特産品開発。 ・商工業者と農業者との事業推進を図る。 ・創業者の育成を図る。 	<ul style="list-style-type: none"> ・小規模事業者新事業全国展開支援事業「地域資源∞全国展開プロジェクト」を活用し、中小企業診断士等専門家を依頼し、事業に取組む。
事業成果	<ul style="list-style-type: none"> 村内産農畜産物を利用した特産品が出来る。 ・グルメ&ダイニングスタイルショー、地場産業フェスタ、榛東村特産品展に出展し、高評価を得る。 ・レトルト食品3品、ドレッシング3品、スイーツ類6等を出品。 ・事業化を行うため、事業者の育成を図る。 	<ul style="list-style-type: none"> ・特産品が開発され、今後は事業展開は図るための事業者の創業、育成に力を注ぐ。
付随成果	<ul style="list-style-type: none"> ・小規模事業者新事業全国展開支援の取り組みによる、新たな会員加入が図れた。 ・商工業者と農業者との事業推進と交流が図れ、ぶどう農家をはじめ会員加入が図れる。 ・特産品開発により事業者、創業者の育成が図れる。 	

指標目標達成への貢献度	低 1 2 3 4 5 高
	貢献度リストボックス入力 4:高い

事業実施の結果評価	右の「評価の区別」を用いて判定入力 <div style="display: flex; justify-content: center; gap: 20px;"> 判定 継続 </div>	<table border="1" style="font-size: small;"> <tr><td>評価の区別</td></tr> <tr><td>1: 継続</td></tr> <tr><td>2: 見直し</td></tr> <tr><td>3: 廃止</td></tr> <tr><td>4: 完了</td></tr> </table>	評価の区別	1: 継続	2: 見直し	3: 廃止	4: 完了
評価の区別							
1: 継続							
2: 見直し							
3: 廃止							
4: 完了							

入力担当者（評価者）のコメント欄	
(1) 継続・見直しの今後の展開及び方向性 特産品開発試作品づくりから、今後は事業展開に伴い新たな創業者、事業者の育成が図れ組織強化に結び付けて行きたい。	(2) 廃止・完了の今後の展開及び方向性

今後の事業実施により期待される成果	<ul style="list-style-type: none"> ・農業者と商工業者の交流が図れ、新たな会員獲得による組織強化が図れる。 ・地域特産品開発による、観光関連事業者との連携事業が行われる。 ・榛東産農畜産物のPRを積極的に行い、地域活性化が図れる。
-------------------	---

- (1)重点課題項目について作成してください
 (2)実施事業が複数ある場合は、複数枚作成してください

様式 ー 1

商工会事業評価システム 評価ツール

平成22年度

入力年月日	平成22年5月6日
商工会コード	3441
商工会名	榛東村
入力担当者職氏名	経営指導員 青木英二
分析シートの枚数	(6)枚中の(5)枚

< 評 価 分 析 シ ー ト >

実施事業名	8. 組織基盤強化関連事業	財政基盤強化
-------	---------------	--------

	アウトカム（何がもたらされたか）	アウトプット（何をしたか）
成果目標	<ul style="list-style-type: none"> ・自主財源確保と組織基盤強化。 ・会員数320名、年会費1会員あたり平均 13,000円を目標。 ・商工会事業を通じて、記帳機械化、各種共済事業の積極的な広報。 	<ul style="list-style-type: none"> ・法人企業の加入促進。 ・青色申告特別控除65万円を利用するための記帳機械化の推進。 ・共済事業の広報活動及び役職員で加入勧奨。 ・巡回活動を積極的に活用した各種共済の加入勧奨。
事業成果	<ul style="list-style-type: none"> ・会員加入勧奨を実施した結果、新規加入者7名ありましたが、廃業等による脱会が4名で前年度末比3名の純増で会員数305名となりましたが、目標は下回りました。 ・平均会費12,362円 ・廃業による脱会で慰留できない状況でありました。 	<ul style="list-style-type: none"> ・事業者情報を基に非会員名簿の作成。 ・会員の取引先の紹介。 ・記帳機械化のメリットの積極的PR。 ・共済事業の広報活動及び役職員で加入勧奨。
付随成果	<ul style="list-style-type: none"> ・役員、金融機関よりの情報で、新規事業者の把握が出来、加入勧奨の情報源となる。 ・各種共済、記帳機械化事業のPRが効率的に行えた。 	

指標目標達成への貢献度	低 1 2 3 4 5 高
	貢献度リストボックス入力 4:高い

事業実施の結果評価	右の「評価の区別」を用いて判定入力 <div style="display: flex; justify-content: center; gap: 20px;"> 判定 継続 </div>	<table border="1" style="width: 100%; border-collapse: collapse;"> <tr> <th style="text-align: left; padding: 2px;">評価の区別</th> </tr> <tr> <td style="padding: 2px;">1: 継続</td> </tr> <tr> <td style="padding: 2px;">2: 見直し</td> </tr> <tr> <td style="padding: 2px;">3: 廃止</td> </tr> <tr> <td style="padding: 2px;">4: 完了</td> </tr> </table>	評価の区別	1: 継続	2: 見直し	3: 廃止	4: 完了
評価の区別							
1: 継続							
2: 見直し							
3: 廃止							
4: 完了							

入力担当者（評価者）のコメント欄	
(1) 継続・見直しの今後の展開及び方向性 商工会会員帰属意識の高揚を図り、各種共済、記帳機械化のメリットを積極的にPRする。	(2) 廃止・完了の今後の展開及び方向性

今後の事業実施により期待される成果	<ul style="list-style-type: none"> ・組織強化と自主財源確保の安定が見込まれる。 ・役職員が共通意識の下、組織基盤強化に関する意識改革が図れる。 ・会員の商工会に対する帰属意識の高揚が図れる。
-------------------	--

- (1)重点課題項目について作成してください
 (2)実施事業が複数ある場合は、複数枚作成してください

様式 ー 1

商工会事業評価システム 評価ツール

平成22年度

入力年月日	平成22年5月6日
商工会コード	3441
商工会名	榛東村
入力担当者職氏名	経営指導員 青木英二
分析シートの枚数	(6)枚中の(6)枚

< 評 価 分 析 シ ー ト >

実施事業名	8. 組織基盤強化関連事業	会員加入促進
-------	---------------	--------

	アウトカム（何がもたらされたか）	アウトプット（何をしたか）
成果目標	<ul style="list-style-type: none"> ・会員増強により商工会組織基盤強化。 ・会員数320名を目標に会員増強。 ・商工会事業を通じて積極的な広報活動。 	<ul style="list-style-type: none"> ・役員が担当地区、取引先等を通じて情報を得て、役職員で加入勧奨。 ・巡回指導を積極的に活用し、事業者の把握と加入勧奨。 ・特産品開発事業を通じて農業者との交流による事業者の情報収集。
事業成果	<ul style="list-style-type: none"> ・会員加入勧奨を実施した結果、新規加入者7名ありましたが、廃業等による脱会が4名で前年度末比3名の純増で会員数305名となりましたが、目標は下回りました。 ・廃業による脱会で慰留できない状況でありました。 	<ul style="list-style-type: none"> ・担当役員よりの情報を基に非会員名簿の作成。 ・会員の取引先の紹介。 ・巡回指導時に看板、建物等の確認。
付随成果	<ul style="list-style-type: none"> ・新規事業者の情報、現況把握が出来、加入勧奨並びに商工会事業の周知徹底と各種共済事業の広報活動の情報源となる。 	

指標目標達成への貢献度	低 1 2 3 4 5 高
	貢献度リストボックス入力 4:高い

事業実施の結果評価	右の「評価の区別」を用いて判定入力 <div style="display: flex; justify-content: center; gap: 20px;"> 判定 継続 </div>	評価の区別 1: 継続 2: 見直し 3: 廃止 4: 完了
-----------	--	--

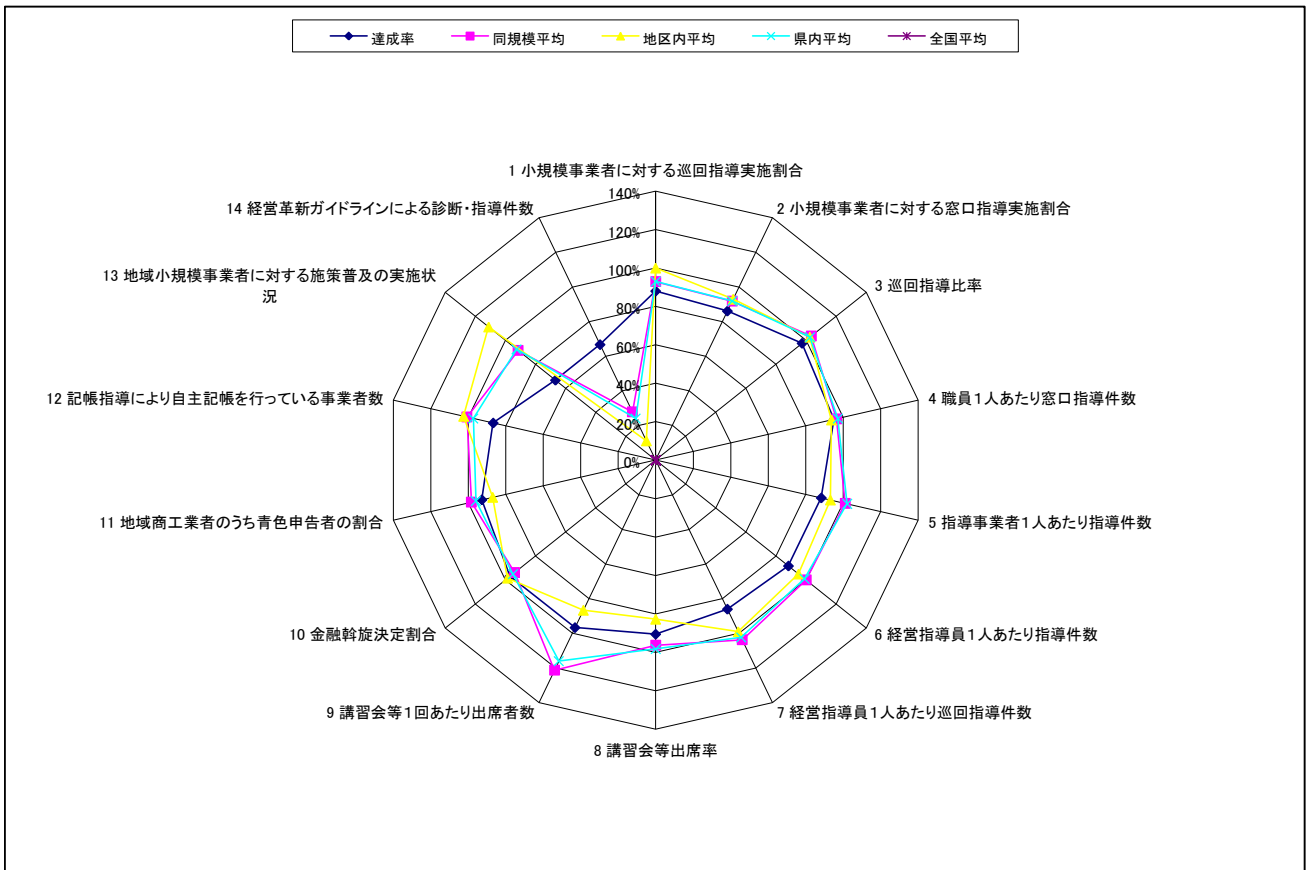
入力担当者（評価者）のコメント欄	
(1) 継続・見直しの今後の展開及び方向性 商工会加入のメリットの照会、各種共済事業の広報活動を積極的に行う。	(2) 廃止・完了の今後の展開及び方向性

今後の事業実施により期待される成果	<ul style="list-style-type: none"> ・組織強化と自主財源確保の安定が見込まれる。 ・役職員が共通意識の下、組織基盤強化に関する意識改革が図れる。 ・会員の商工会に対する帰属意識の高揚が図れる。
-------------------	--

事業区分 1 経営指導関連事業

3441 榛東村

事業区分	統一指標	達成率	同規模平均	地区内平均	県内平均	全国平均	予備項目
1	1 小規模事業者に対する巡回指導実施割合	88%	93%	100%	93%	0%	
	2 小規模事業者に対する窓口指導実施割合	86%	92%	93%	92%	0%	
	3 巡回指導比率	97%	104%	103%	103%	0%	
	4 職員1人あたり窓口指導件数	95%	97%	94%	97%	0%	
	5 指導事業者1人あたり指導件数	88%	101%	93%	102%	0%	
	6 経営指導員1人あたり指導件数	88%	100%	95%	99%	0%	
	7 経営指導員1人あたり巡回指導件数	86%	104%	99%	102%	0%	
	8 講習会等出席率	91%	96%	83%	98%	0%	
	9 講習会等1回あたり出席者数	97%	121%	87%	116%	0%	
	10 金融幹旋決定割合	97%	94%	99%	95%	0%	
	11 地域商工業者のうち青色申告者の割合	93%	98%	87%	96%	0%	
	12 記帳指導により自主記帳を行っている事業者数	87%	101%	102%	97%	0%	
	13 地域小規模事業者に対する施策普及の実施状況	67%	91%	111%	93%	0%	
	14 経営革新ガイドラインによる診断・指導件数	67%	28%	11%	24%	0%	
合計	平均	87.6%	94.3%	89.7%	93.4%	0.0%	



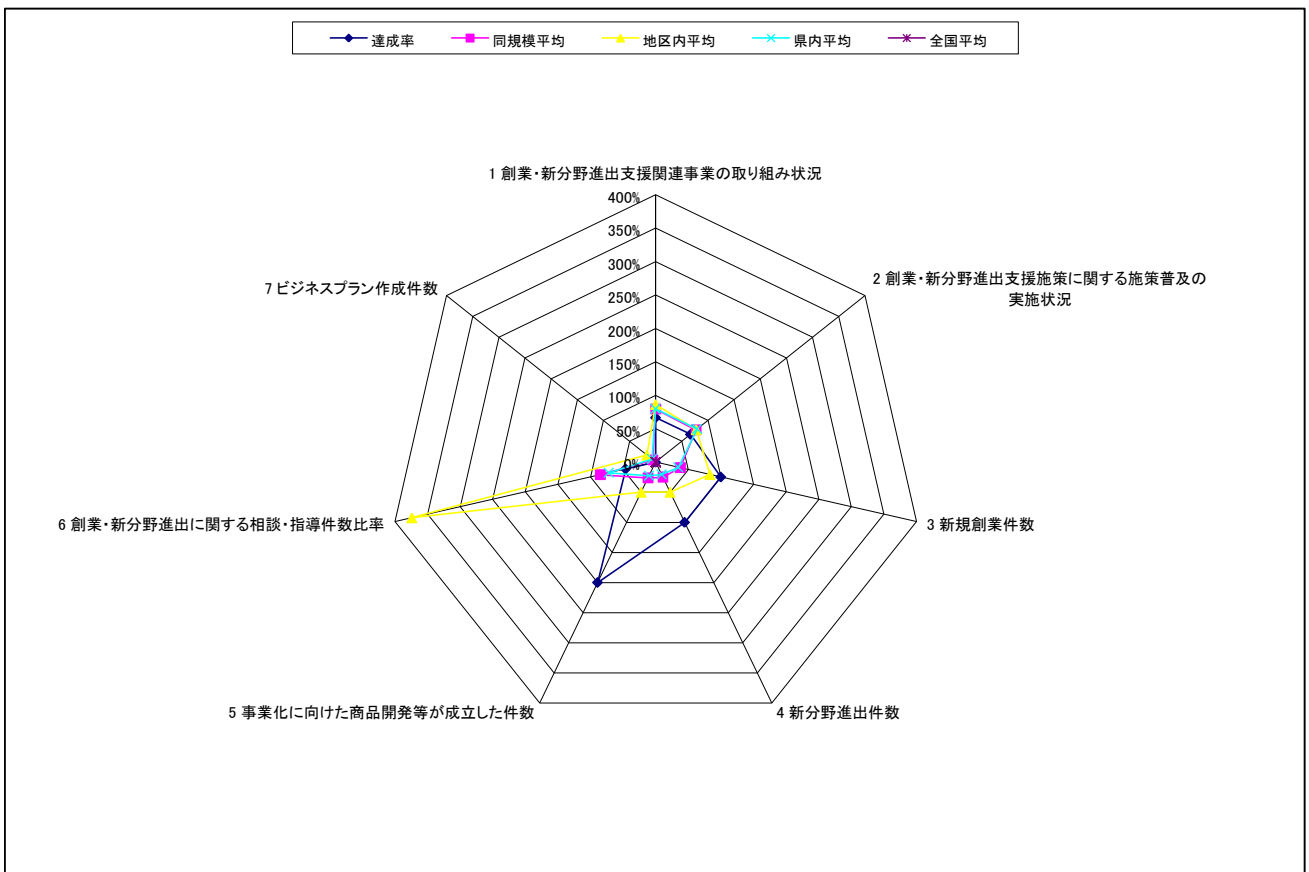
自己評価コメント欄

注目すべき実績または、今後の重点課題項をご記入ください

事業区分 2 創業・新分野進出支援関連事業

3441 榛東村

事業区分	統一指標	達成率	同規模平均	地区内平均	県内平均	全国平均	予備項目
2	1 創業・新分野進出支援関連事業の取り組み状況	67%	79%	86%	80%	0%	
	2 創業・新分野進出支援施策に関する施策普及の実施状況	67%	77%	78%	79%	0%	
	3 新規創業件数	100%	38%	83%	35%	0%	
	4 新分野進出件数	100%	25%	50%	20%	0%	
	5 事業化に向けた商品開発等が成立した件数	200%	26%	50%	23%	0%	
	6 創業・新分野進出に関する相談・指導件数比率	46%	85%	374%	72%	0%	
	7 ビジネスプラン作成件数	0%	5%	17%	7%	0%	
合計	平均	82.8%	48.0%	105.4%	45.1%	0.0%	



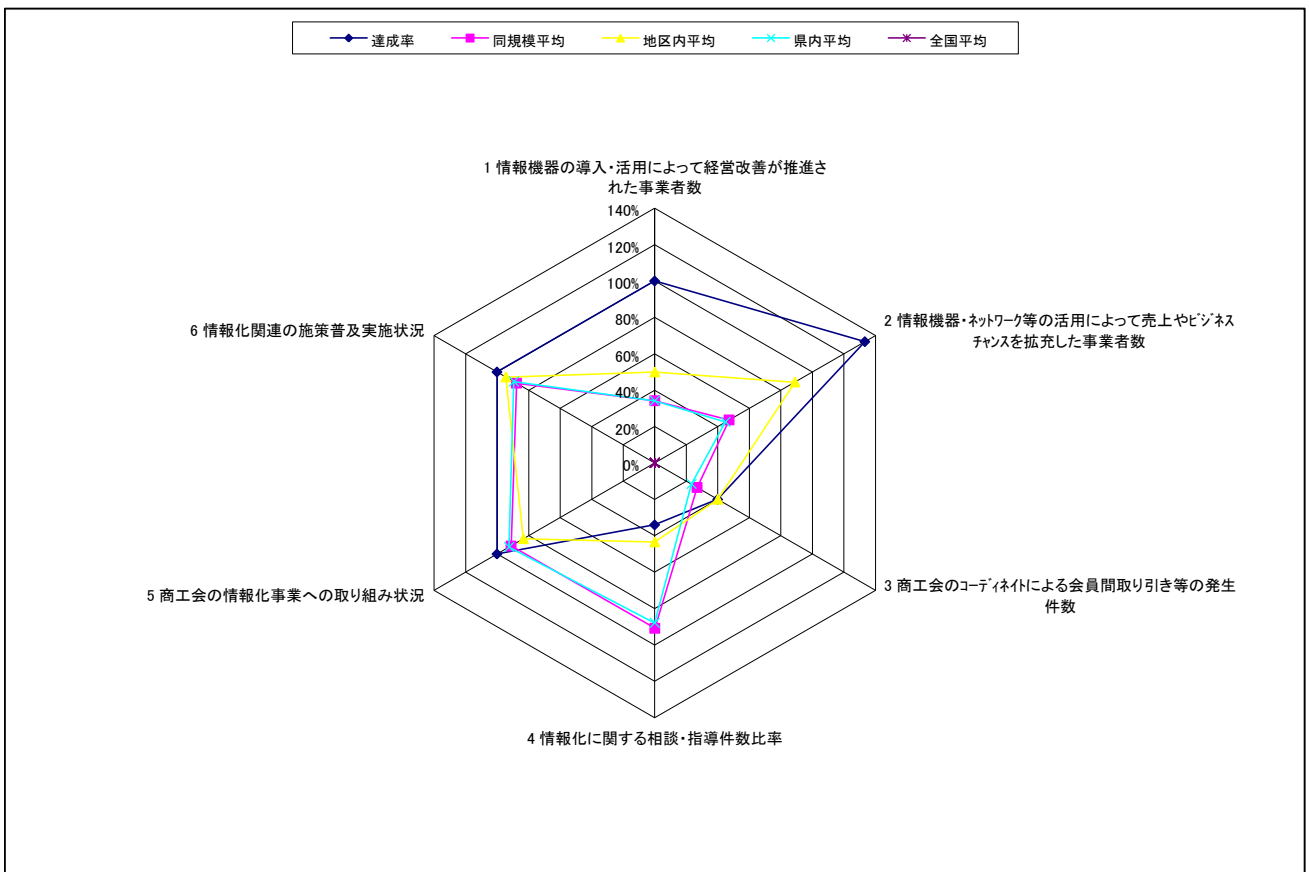
自己評価コメント欄

注目すべき実績または、今後の重点課題項をご記入ください

事業区分 3 情報化関連事業

3441 榛東村

事業区分	統一指標	達成率	同規模平均	地区内平均	県内平均	全国平均	予備項目
3	1 情報機器の導入・活用によって経営改善が推進された事業者数	100%	34%	50%	34%	0%	
	2 情報機器・ネットワーク等の活用によって売上やビジネスチャンスを拡充した事業者数	133%	47%	89%	45%	0%	
	3 商工会のコーディネートによる会員間取り引き等の発生件数	40%	27%	40%	23%	0%	
	4 情報化に関する相談・指導件数比率	34%	91%	43%	88%	0%	
	5 商工会の情報化事業への取り組み状況	100%	91%	83%	92%	0%	
	6 情報化関連の施策普及実施状況	100%	88%	94%	89%	0%	
合計	平均	84.6%	63.0%	66.7%	62.0%	0.0%	



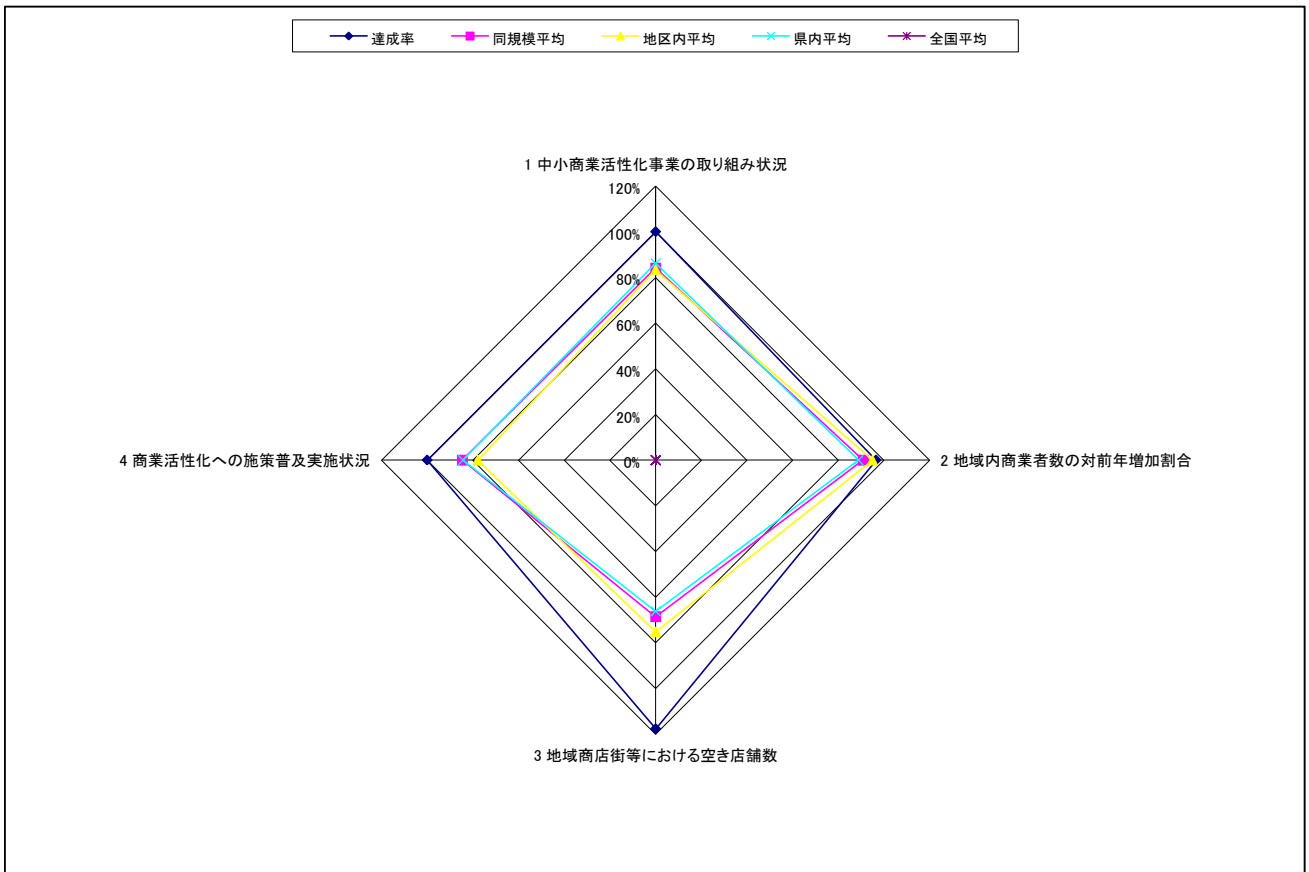
自己評価コメント欄

注目すべき実績または、今後の重点課題項をご記入ください

事業区分 4 中小商業活性化関連事業

3441 榛東村

事業区分	統一指標	達成率	同規模平均	地区内平均	県内平均	全国平均	予備項目
4	1 中小商業活性化事業の取り組み状況	100%	84%	83%	86%	0%	
	2 地域内事業者数の対前年増加割合	96%	91%	95%	89%	0%	
	3 地域商店街等における空き店舗数	118%	69%	75%	66%	0%	
	4 商業活性化への施策普及実施状況	100%	85%	78%	84%	0%	
合計	平均	103.5%	82.0%	82.8%	81.4%	0.0%	



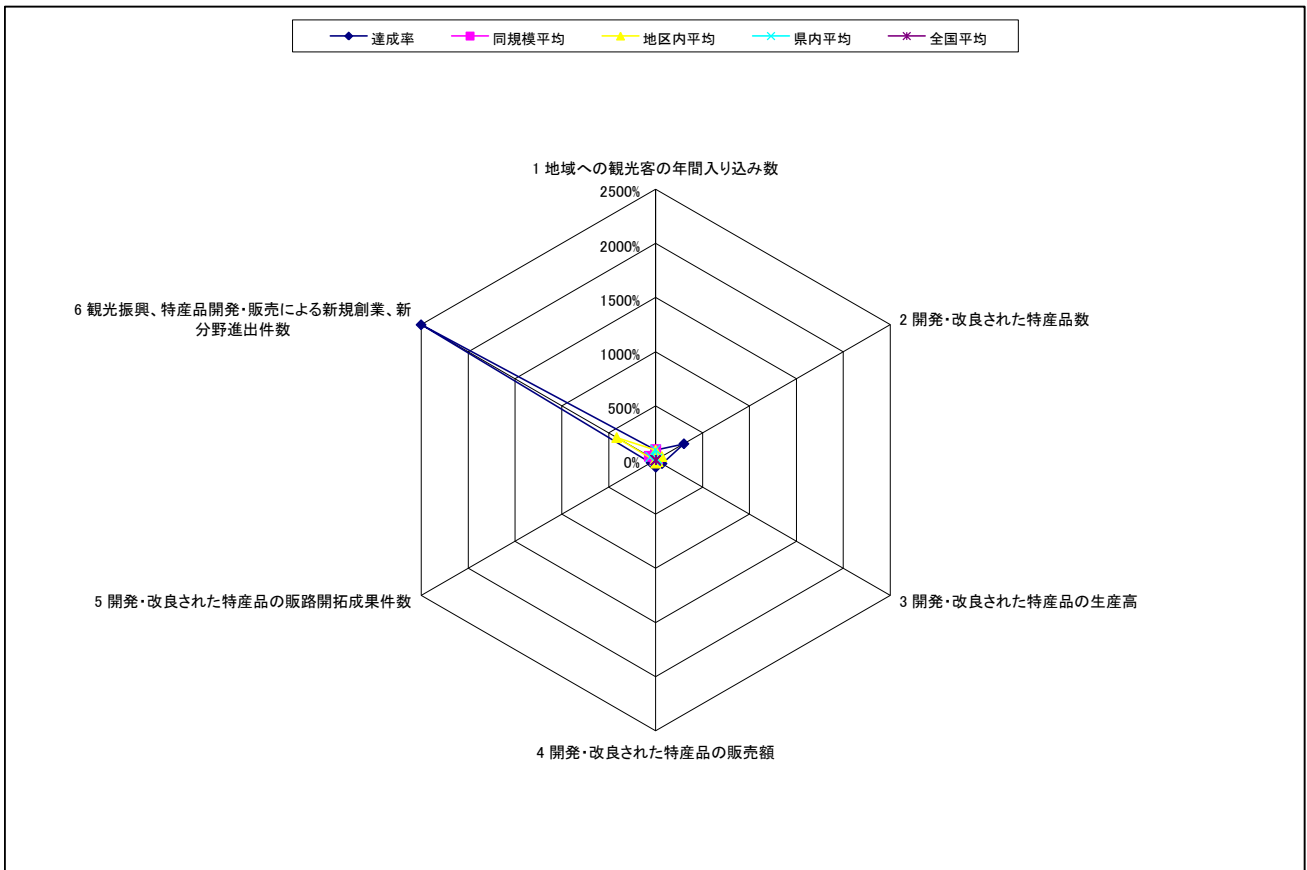
自己評価コメント欄

注目すべき実績または、今後の重点課題項をご記入ください

事業区分 5 特産品関連事業

3441 榛東村

事業区分	統一指標	達成率	同規模平均	地区内平均	県内平均	全国平均	予備項目
5	1 地域への観光客の年間入り込み数	92%	97%	92%	96%	0%	
	2 開発・改良された特産品数	300%	22%	67%	20%	0%	
	3 開発・改良された特産品の生産高	67%	7%	26%	5%	0%	
	4 開発・改良された特産品の販売額	67%	7%	26%	5%	0%	
	5 開発・改良された特産品の販路開拓成果件数	50%	5%	8%	4%	0%	
	6 観光振興、特産品開発・販売による新規創業、新分野進出件数	2500%	68%	417%	56%	0%	
合計	平均	512.5%	34.5%	106.1%	31.1%	0.0%	



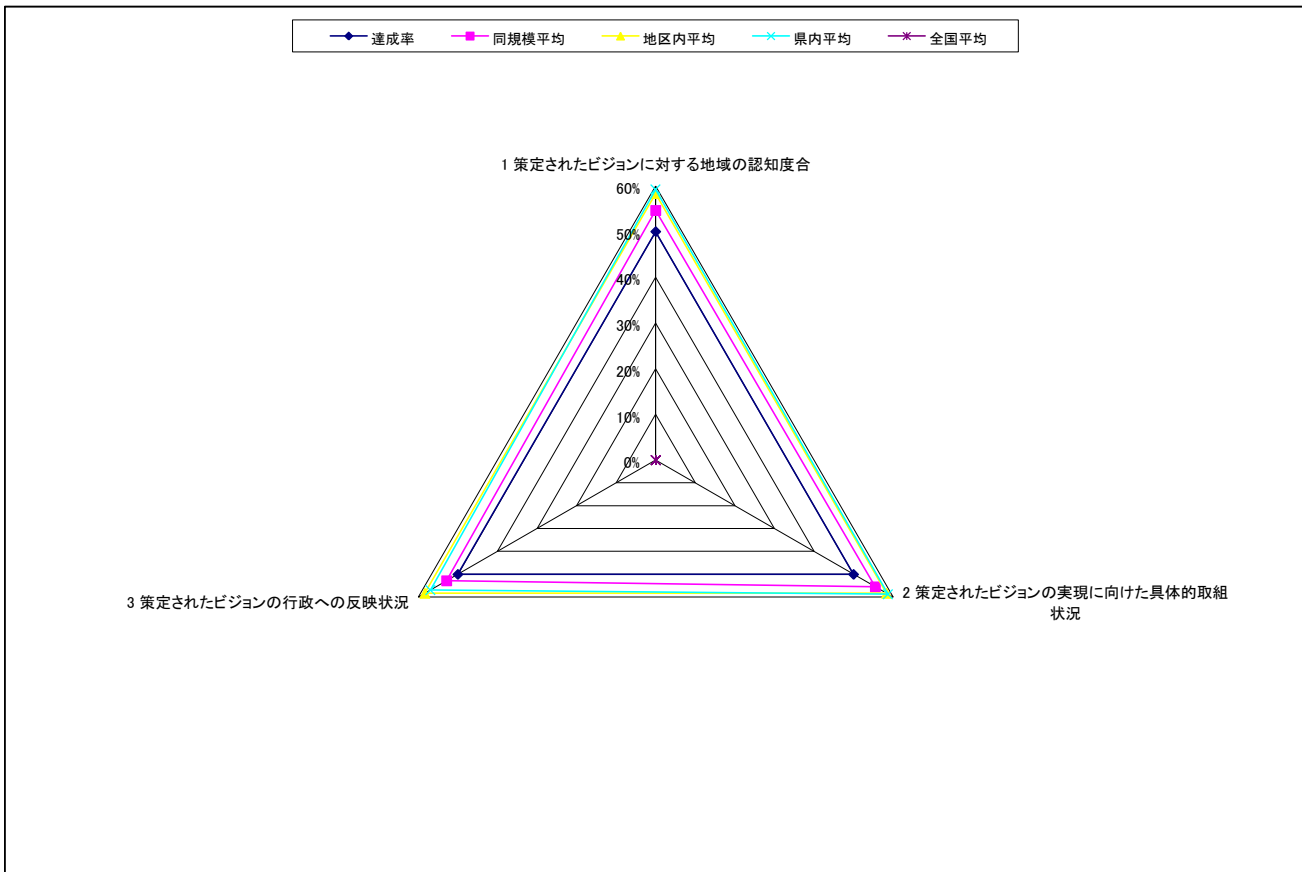
自己評価コメント欄

注目すべき実績または、今後の重点課題項をご記入ください

事業区分 6 ビジョン策定関連事業

3441 榛東村

事業区分	統一指標	達成率	同規模平均	地区内平均	県内平均	全国平均	予備項目
6	1 策定されたビジョンに対する地域の認知度合	50%	55%	58%	59%	0%	
	2 策定されたビジョンの実現に向けた具体的取組状況	50%	56%	58%	59%	0%	
	3 策定されたビジョンの行政への反映状況	50%	53%	58%	57%	0%	
合計	平均	50.0%	54.3%	58.3%	58.3%	0.0%	



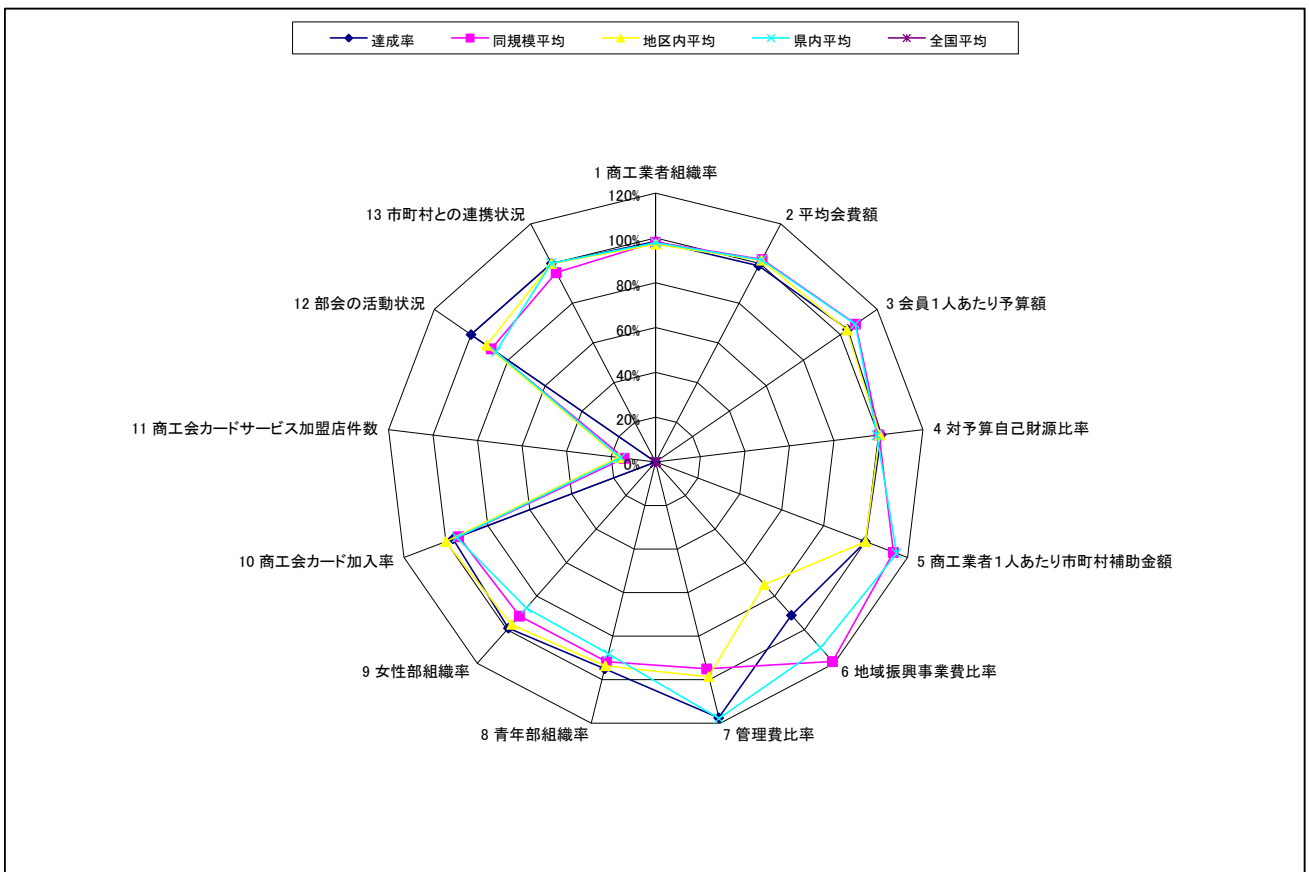
自己評価コメント欄

注目すべき実績または、今後の重点課題項をご記入ください

事業区分 8 組織基盤強化関連事業

3441 榛東村

事業区分	統一指標	達成率	同規模平均	地区内平均	県内平均	全国平均	予備項目
8	1 商工業者組織率	98%	98%	97%	98%	0%	
	2 平均会費額	99%	102%	102%	102%	0%	
	3 会員1人あたり予算額	104%	108%	104%	108%	0%	
	4 対予算自己財源比率	101%	100%	101%	99%	0%	
	5 商工業者1人あたり市町村補助金額	100%	113%	100%	115%	0%	
	6 地域振興事業費比率	91%	119%	73%	111%	0%	
	7 管理費比率	117%	95%	99%	118%	0%	
	8 青年部組織率	95%	92%	94%	88%	0%	
	9 女性部組織率	99%	92%	97%	87%	0%	
	10 商工会カード加入率	97%	94%	100%	95%	0%	
	11 商工会カードサービス加盟店件数	0%	14%	17%	16%	0%	
	12 部会の活動状況	100%	89%	92%	87%	0%	
	13 市町村との連携状況	100%	95%	100%	100%	0%	
合計	平均	92.4%	93.2%	90.3%	94.1%	0.0%	



自己評価コメント欄

注目すべき実績または、今後の重点課題項をご記入ください
