

平成22年度  
商工会事業評価システム  
年次報告書

商工会事業評価システム

～成果主義を背景とした「目標対成果」の自己検証～

“即ち、限られた財源の中でいかに事業を効率化し、  
実行性のある事業を展開して行くか”

理事会 報告日 平成22年 4月28日（予定）

総（代）会報告日 平成22年 5月20日（予定）

入力年月日	平成22年4月27日
商工会コード	4491
商工会名	みなかみ町 商工会
入力担当者職氏名	経営指導員 登坂経二
分析シートの枚数	(3) 枚

群馬県商工会連合会

## 1. 評価対象者の概要

### (1) 評価対象団体名

(みなかみ町)商工会

所在地(利根郡みなかみ町月夜野17)

### (2) 団体の概要

①会員数 (830) 名

②小規模事業者数 (1201) 名

③職員数 (13) 名

平成22年3月31日 現在

### (3) 構成役員

①会長 (1) 名

②副会長 (2) 名

③理事 (25) 名

④監事 (2) 名

### (4) 評価事業期間

平成21年4月1日から平成22年3月31日

### (5) 評価算定者

職名 (事務局長)

氏名 (楯淵 哲夫)

### <記入上の注意>

以下、2. 総括的概要 3. 外的及び内的環境の変化等 4. 重点課題項目の注目すべき実績 (要因を含む)を記入するにあたってのご注意

(1) この年次報告書は、商工会事業評価シートの【定性的評価】をもう少し解かり易く、【定量的評価】の実績数値を示しながら記載することが求められています。

(2) 商工会の1年間の総括的概要、環境の変化(大型店の出店・地域プロジェクト・役員の改選・職員の人事交流等)並びに年間を通じ特に重点を置いた事業について、【当初の目標や計画に対しその結果】を比較考量しつつコメント記述してください。

## 2. 総括的概要

低迷する個人消費は、商工会会員事業所にとって深刻な問題であり、観光を主産業とするみなかみ町においては観光客の減少が、観光関連業種のみならず、飲食店や小売店をはじめ様々な業種にも影響しており、そのような観点から、町観光商工課や町観光協会と連携しながら、観光振興事業にも積極的に携っている。

そういった中で、今年度みなかみ町商工会では、3つの事業を柱とし、事業を展開した。まず1つは全国展開支援事業において、たくみの里にある木織りという技術を活用したブランド名「Kiami」を全国に通じるブランドにするべく、カバンや財布等数種の試作品製作を行った。

また、2つ目に、町と連携を図る中で、景気対策事業としてみなかみ町商工会共通商品券に20%のプレミアムを付け販売し、町民の購買意欲を促進させ町内需要の拡大を図った。

そして、3つ目は会員の情報化支援として、CMSツールを使用したホームページ作成講座をおこなった他初級者向けの講座を実施した。

## 3. 外的及び内的環境の変化等

みなかみ町では、以前より隣接する沼田市郊外の大型店等に消費流出が多い中で、町内に大型店「ベシア月夜野店」が新店舗を出店し地域小規模小売商業は大きな打撃を受けており、さらに景気悪化による観光客の減少と、消費低迷も重なり、業況は益々深刻の度を増している。みなかみ町商工会では、平成18年の合併を期に、内需拡大を目指し商品券発行事業を約140会員が加盟店となり始めた。商品券は主に町民が贈答品や冠婚葬祭等に使用したり、町をはじめ各種団体に利用されているが、年間売上は700万円程で、伸び悩んでいるのが現状である。

そうした中で、いかに売上を拡大するか、また、売上を伸ばすために加盟店を増やすなど、商品券の魅力アップを図るかが課題となっている。

#### 4. 重点課題項目の注意すべき実績(要因を含む)

取組んだ重点課題項目の実績(負の結果:達成に至らなかった場合も含む)について「各実施事業毎の評価分析シート(様式-1)」を参考にして総括してください。

##### (1) 目標・計画

##### (当初の方針(目標)や計画など)

###### 重点課題項目

- ・今年度は、中小商業活性化事業(定性評価6)として、町内需要拡大のためみなかみ町商工会共通商品券の利用拡大を図る。

当初計画 通常販売している商品券とは別に、20%プレミアムを付けた商品券を、5月28日に総額3,000万円販売

- ・1セット12,000円分の商品券を10,000円で販売 (2,500セット)
- ・各加盟店では、プレミアム商品券で買物をしたお客に対し、それぞれ特典を付け、購買意欲の促進を図る。
- ・プレミアム商品券事業に伴い、加盟店の増強を行い、商品券の魅力アップも図る。
- ・PRは店頭チラシや折込チラシのほか、町内回覧や放送でも実施
- ・プレミアム分の原資及び印刷費等の経費については、町と連携を図り、景気対策事業として助成をしてもらう。

##### (2) 事業の成果・結果

##### (年次の報告事項)

5月28日に販売を行った結果、反響が大きく数時間で完売する結果となり、町と協議の結果、第2弾の販売が計画され、8月2日に同様に総額5,400万円のプレミアム商品券を販売し、2回の合計は8,400万円にのぼった。

また、町では子育て支援事業により、小中学校を卒業する子供のいる家庭に対して助成を行っており、商工会の商品券を利用してもらっている。予算総額は1,100万円程あり、通常販売の商品券と合わせた年間発行額は1億200万円となり、加盟店1店舗あたりに換算すると約69万円が使用されたこととなった。

なお、加盟店も当初140店舗程であったが、増強の結果174店舗まで増加した。

##### (3) 要因分析

##### (成果・結果に至った原因や要因)

地域振興事業や観光振興事業・指定管理事業等を通じて、町との連携を強化してきた。平成22年度からは、町観光商工課と共に事務所を同じ建物に移し、さらなる連携強化を図ることになっている。今年度実施したプレミアム付商品券発行事業については、そういった町との連携により実現したものである。

- (1)重点課題項目について作成してください  
 (2)実施事業が複数ある場合は、複数枚作成してください

様式 ー 1

商工会事業評価システム 評価ツール

平成22年度

入力年月日	平成22年4月27日
商工会コード	4491
商工会名	みなかみ町
入力担当者職氏名	登坂経二
分析シートの枚数	(5)枚中の(1)枚

＜ 評 価 分 析 シ ー ト ＞

実施事業名	4. 中小商業活性化関連事業	みなかみ町商工会共通商品券事業
-------	----------------	-----------------

	アウトカム（何がもたらされたか）	アウトプット（何をしたか）					
成果目標	消費の低迷が深刻化する中で、内需の拡大を図るため、プレミアム付商品券を発行し、会員事業所の売上増加につなげ、併せて商品券の知名度を向上させ、今後の利用増加につなげる	商品券の売上が停滞する中で、21年度は通常販売に加え、町の景気対策事業と連携し20%のプレミアムを付けた商品券を年2回販売する他、昨年に引続き子育て支援事業など活用される場面を増加させるよう、各種団体とも連携を図る。					
事業成果	プレミアム商品券については、第1弾として5月28日に3,000万円を販売し、8月2日に第2弾として5,400万円を販売し共に完売した。販売された商品券は99.6%が期限内に使用された。また、町の子育て支援事業において、小中学校を卒業する家庭に対する支援に、商品券を利用してもらい総額1,100万円を発行できた。平成21年度の総発行金額1億200万円が会員事業所で消費されるに至った。	プレミアム付商品券事業においては、商品券を利用されるお客様に対し、各事業所ごとにも特典を付けるなど、さらなる魅力アップを図り、利用促進に努めた。					
付随成果	プレミアム付商品券発行に伴い、加盟事業所も140店舗から174店舗に増加し、会員にも商品券に対する理解が深まった。						
指標目標達成への貢献度	低 1                      2                      3                      4                      5 高 <span style="background-color: #0056b3; color: white; padding: 2px;">貢献度リストボックス入力</span> <span style="background-color: #0056b3; color: white; padding: 2px;">5:非常に高い</span>						
事業実施の結果評価	右の「評価の区別」を用いて判定入力  <span style="background-color: #0056b3; color: white; padding: 2px;">判定</span> <span style="background-color: #0056b3; color: white; padding: 2px;">継続</span>	<table border="1" style="font-size: small;"> <tr> <th>評価の区別</th> </tr> <tr> <td>1: 継続</td> </tr> <tr> <td>2: 見直し</td> </tr> <tr> <td>3: 廃止</td> </tr> <tr> <td>4: 完了</td> </tr> </table>	評価の区別	1: 継続	2: 見直し	3: 廃止	4: 完了
評価の区別							
1: 継続							
2: 見直し							
3: 廃止							
4: 完了							
<b>入力担当者（評価者）のコメント欄</b> (1) 継続・見直しの今後の展開及び方向性 プレミアム商品券については、今後も町と連携を図りながら予算確保に努力し、定期的な発行を目指す							
(2) 廃止・完了の今後の展開及び方向性							
今後の事業実施により期待される成果	多くの町民の方に、みなかみ町商工会共通商品券を知ってもらえたので、通常時の商品券販売にもつながることを期待している。						

- (1)重点課題項目について作成してください  
 (2)実施事業が複数ある場合は、複数枚作成してください

様式 ー 1

商工会事業評価システム 評価ツール

平成22年度

入力年月日	平成22年4月27日
商工会コード	4491
商工会名	みなかみ町
入力担当者職氏名	林 政道
分析シートの枚数	(5)枚中の(2)枚

< 評 価 分 析 シ ー ト >

実施事業名	7. 地域活性化関連事業	平成21年度小規模事業者新事業全国展開支援事業
-------	--------------	-------------------------

	アウトカム（何がもたらされたか）	アウトプット（何をしたか）
成果目標	みなかみ町の伝統工芸技術をいかしつつ市場性の高い雑貨類を開発する。	「木のまちみなかみ」というコンセプトのもとに、「いかにk i a m iをゴーイングコンサーンさせるか」という課題解決する。
事業成果	完成品販売ではなく、木のほぐし織りを織ることが付加価値の源泉。如何に「k i a m i」をゴーイングさせるか	カバン製造の専門業者の参画により「k i a m i」商品が、高い付加価値をつけた商品に仕上げる事ができた。
付随成果	主役はあくまでも木のほぐし織りの生地である。ほぐし織りは中間財であるため、日用品雑貨、インテリア用品など、商品展開に無限の可能性を持つ。	

指標目標達成への貢献度	低 1                      2                      3                      4                      5                      高
	貢献度リストボックス入力 4:高い

事業実施の結果評価	右の「評価の区別」を用いて判定入力  <div style="display: flex; justify-content: center; gap: 20px;"> <span style="background-color: #0056b3; color: white; padding: 5px 10px;">判定</span> <span style="background-color: #0056b3; color: white; padding: 5px 10px;">継続</span> </div>	<table border="1" style="width: 100%; border-collapse: collapse;"> <tr> <th style="text-align: left; padding: 2px;">評価の区別</th> </tr> <tr> <td style="padding: 2px;">1: 継続</td> </tr> <tr> <td style="padding: 2px;">2: 見直し</td> </tr> <tr> <td style="padding: 2px;">3: 廃止</td> </tr> <tr> <td style="padding: 2px;">4: 完了</td> </tr> </table>	評価の区別	1: 継続	2: 見直し	3: 廃止	4: 完了
評価の区別							
1: 継続							
2: 見直し							
3: 廃止							
4: 完了							

入力担当者（評価者）のコメント欄	
(1) 継続・見直しの今後の展開及び方向性 全国展開事業としては、区切りを迎えたが、ほぐし織り商品は無限の可能性を持つことが解ったなかで、商品アイテムの構成が最重要課題になることを理解し、今後も継続していく。	(2) 廃止・完了の今後の展開及び方向性

今後の事業実施により期待される成果	商品価値を高めるとともに、アイテムの価格設定をリーズナブルなものにしたい。それには、生産体制の確立、地域ぐるみの取り組みが必要となる。
-------------------	---

- (1)重点課題項目について作成してください  
 (2)実施事業が複数ある場合は、複数枚作成してください

様式 ー 1

**商工会事業評価システム 評価ツール**

**平成22年度**

入力年月日	平成22年4月27日
商工会コード	4491
商工会名	みなかみ町
入力担当者職氏名	登坂経二
分析シートの枚数	(5)枚中の(3)枚

**< 評 価 分 析 シ ー ト >**

実施事業名	3. 情報化関連事業	経営革新塾 (ITコース)
-------	------------	---------------

	アウトカム (何がもたらされたか)	アウトプット (何をしたか)
成果目標	自社ホームページを売れるサイト、予約のとれるサイトにするノウハウを習得してもらう	(有)アイ・リンク・コンサルタント代表取締役加藤忠宏先生を招き、ブログ方式でHPを作成するCMS (コンテンツ管理システム) ツールのMovable Typeを使いHPを作成するための技術を習得してもらうための講座を実施
事業成果	当初参加した30名の内、11名がこの講座によりMTOSテンプレートを作成し、実際に運営を開始した。	MTOSテンプレート作成のための集団指導の他、実際に運営を行う上での問題等の対応のための個別相談を実施。  集団指導5回 個別相談3回
付随成果	個々の事業所のブログが活発になることで、みなかみ町のPRにもつながる	

指標目標達成への貢献度	低 1                      2                      3                      4                      5 高
	貢献度リストボックス入力 4:高い

事業実施の結果評価	右の「評価の区別」を用いて判定入力  <div style="display: flex; justify-content: center; gap: 20px;"> <span style="background-color: #0056b3; color: white; padding: 5px 10px;">判定</span> <span style="background-color: #0056b3; color: white; padding: 5px 10px;">継続</span> </div>	<table border="1" style="width: 100%; border-collapse: collapse;"> <tr> <th style="text-align: left; padding: 2px;">評価の区別</th> </tr> <tr> <td style="padding: 2px;">1: 継続</td> </tr> <tr> <td style="padding: 2px;">2: 見直し</td> </tr> <tr> <td style="padding: 2px;">3: 廃止</td> </tr> <tr> <td style="padding: 2px;">4: 完了</td> </tr> </table>	評価の区別	1: 継続	2: 見直し	3: 廃止	4: 完了
評価の区別							
1: 継続							
2: 見直し							
3: 廃止							
4: 完了							

<b>入力担当者 (評価者) のコメント欄</b>	
(1) 継続・見直しの今後の展開及び方向性 今後は売上につなげるための技術支援を引続き実施	(2) 廃止・完了の今後の展開及び方向性

今後の事業実施により期待される成果	ネット予約・販売の増加
-------------------	-------------

- (1) 重点課題項目について作成してください  
 (2) 実施事業が複数ある場合は、複数枚作成してください

様式 ー 1

商工会事業評価システム 評価ツール

平成22年度

入力年月日	平成22年4月27日
商工会コード	4491
商工会名	みなかみ町
入力担当者職氏名	登坂経二
分析シートの枚数	(5) 枚中の (4) 枚

< 評 価 分 析 シ ー ト >

実施事業名	3. 情報化関連事業	初級パソコン講座
-------	------------	----------

	アウトカム（何がもたらされたか）	アウトプット（何をしたか）
成果目標	初級者でもパソコンを商売に活用できるよう、パソコンの初歩的な操作から、ワードエクセルの基本的操作を学び、簡単なPOPやDM作成など行える程度の知識を習得する。	初級パソコン講座 2時間×4日間 内容 パソコンの基本操作 ワードの基本操作 エクセルの基本操作
事業成果	パソコンの事業利用の必要性を感じているが、使用したことがないといった会員も少なく、そういった会員が今後パソコンを利用するきっかけとなるよう基本操作の習得を行った。	6月11・18・25日、7月2日の毎週木曜日の18:30から20:30の2時間実施。 参加者 延84名 6月11日 パソコンの基本操作 18日 ワードの基本操作 25日 ワードとエクセルの基本操作 7月2日 エクセルの基本操作
付随成果	パソコン講座終了後も、職員へパソコン操作に対する問い合わせ等があるなど、講座を通じ参加会員が職員を身近に感じてもらえるようになった	

指標目標達成への貢献度	低 1                      2                      3                      4                      5                      高
	貢献度リストボックス入力 3:普通

事業実施の結果評価	右の「評価の区別」を用いて判定入力  <div style="display: flex; justify-content: center; gap: 20px;"> <span style="background-color: #0056b3; color: white; padding: 5px 10px;">判定</span> <span style="background-color: #0056b3; color: white; padding: 5px 10px;">継続</span> </div>	<table border="1" style="width: 100%; border-collapse: collapse;"> <tr> <th style="text-align: left; padding: 2px;">評価の区別</th> </tr> <tr> <td style="padding: 2px;">1: 継続</td> </tr> <tr> <td style="padding: 2px;">2: 見直し</td> </tr> <tr> <td style="padding: 2px;">3: 廃止</td> </tr> <tr> <td style="padding: 2px;">4: 完了</td> </tr> </table>	評価の区別	1: 継続	2: 見直し	3: 廃止	4: 完了
評価の区別							
1: 継続							
2: 見直し							
3: 廃止							
4: 完了							

入力担当者（評価者）のコメント欄	
(1) 継続・見直しの今後の展開及び方向性 今後も定期的期に開催し、パソコン操作上達のための支援を行う	(2) 廃止・完了の今後の展開及び方向性

今後の事業実施により期待される成果	上級者向けの講座も取り入れながら、自社ホームページの作成や、経理ソフト利用による自計化など、売上向上や経費削減などより多く事業に活用できるようにしたい
-------------------	---



- (1)重点課題項目について作成してください  
 (2)実施事業が複数ある場合は、複数枚作成してください

様式 ー 1

商工会事業評価システム 評価ツール

平成22年度

入力年月日	平成22年4月27日
商工会コード	4491
商工会名	みなかみ町
入力担当者職氏名	遠藤 剛
分析シートの枚数	(5)枚中の(5)枚

< 評価分析シート >

実施事業名	1. 経営指導関連事業	一人親方団体設立
-------	-------------	----------

	アウトカム（何がもたらされたか）	アウトプット（何をしたか）
成果目標	事業主や家族従業員の工作中的の事故などは特別加入をしていますが、従業員とは違い、労働時間帯も不規則であるなど労災適用されるケースは少ないのが現状である。一人親方団体を設立し、労災加入することでその問題を解決。	一人親方団体を設立し、労災加入を促進
事業成果	不況により、従業員削減等により一人親方といわれる建設・建築関係業者が増加しており、そういった事業主が安心して労災に加入できる環境をつくることができた。	56名入会により、一人親方団体を設立。個々に加入していた特別加入を脱退し、一人親方団体が労働保険事務組合へ事務委託する形で再度特別加入を行った。
付随成果	事業主等の労災においては、適用が難しくトラブルも少なくなかったが、そういった職員の負担も軽減された。	

指標目標 達成への 貢献度	低 1                      2                      3                      4                      5                      高
	貢献度リストボックス入力 4:高い

事業実施の 結果評価	右の「評価の区別」を用いて判定入力  <div style="display: flex; justify-content: center; gap: 20px;"> <span style="background-color: #0056b3; color: white; padding: 5px 10px;">判定</span> <span style="background-color: #0056b3; color: white; padding: 5px 10px;">継続</span> </div>	評価の区別 1: 継続 2: 見直し 3: 廃止 4: 完了
---------------	--	--

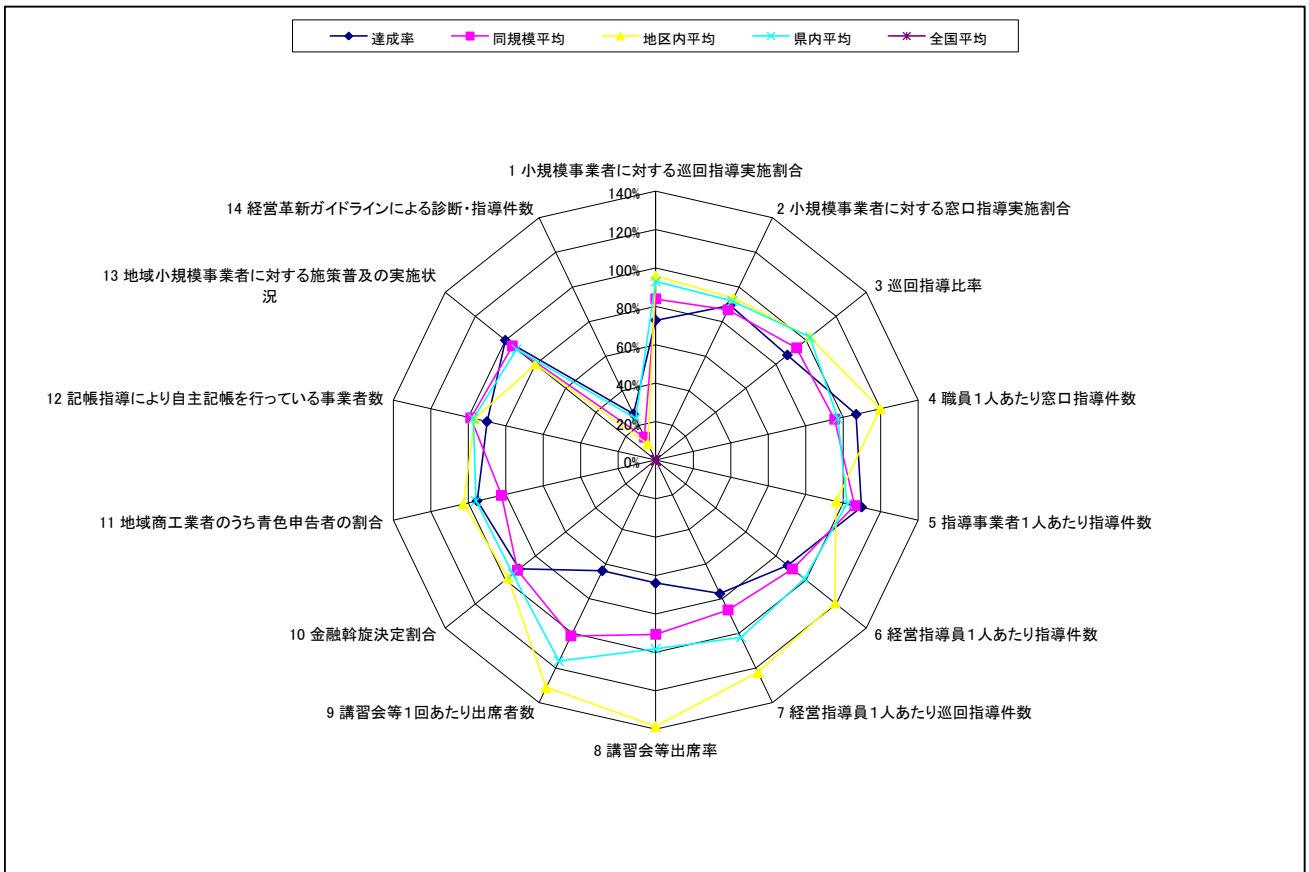
入力担当者（評価者）のコメント欄	
(1) 継続・見直しの今後の展開及び方向性 まだ未加入の事業者もいることから、今後も加入促進を行う。	(2) 廃止・完了の今後の展開及び方向性

今後の事業 実施により 期待される 成果	今後も一人親方は増加傾向にあり、そういった会員の救済が見込まれる
-------------------------------	----------------------------------

事業区分 1 経営指導関連事業

4491 みなかみ町

事業区分	統一指標	達成率	同規模平均	地区内平均	県内平均	全国平均	予備項目
1	1 小規模事業者に対する巡回指導実施割合	73%	84%	96%	93%	0%	
	2 小規模事業者に対する窓口指導実施割合	89%	87%	94%	92%	0%	
	3 巡回指導比率	88%	94%	103%	103%	0%	
	4 職員1人あたり窓口指導件数	107%	95%	120%	97%	0%	
	5 指導事業者1人あたり指導件数	110%	106%	96%	102%	0%	
	6 経営指導員1人あたり指導件数	88%	91%	119%	99%	0%	
	7 経営指導員1人あたり巡回指導件数	77%	87%	123%	102%	0%	
	8 講習会等出席率	64%	91%	139%	98%	0%	
	9 講習会等1回あたり出席者数	64%	102%	131%	116%	0%	
	10 金融幹旋決定割合	91%	92%	98%	95%	0%	
	11 地域商工業者のうち青色申告者の割合	95%	82%	103%	96%	0%	
	12 記帳指導により自主記帳を行っている事業者数	90%	99%	97%	97%	0%	
	13 地域小規模事業者に対する施策普及の実施状況	100%	95%	80%	93%	0%	
	14 経営革新ガイドラインによる診断・指導件数	27%	13%	9%	24%	0%	
合計	平均	83.0%	87.0%	100.5%	93.4%	0.0%	



自己評価コメント欄

---



---



---

注目すべき実績または、今後の重点課題項をご記入ください

---



---

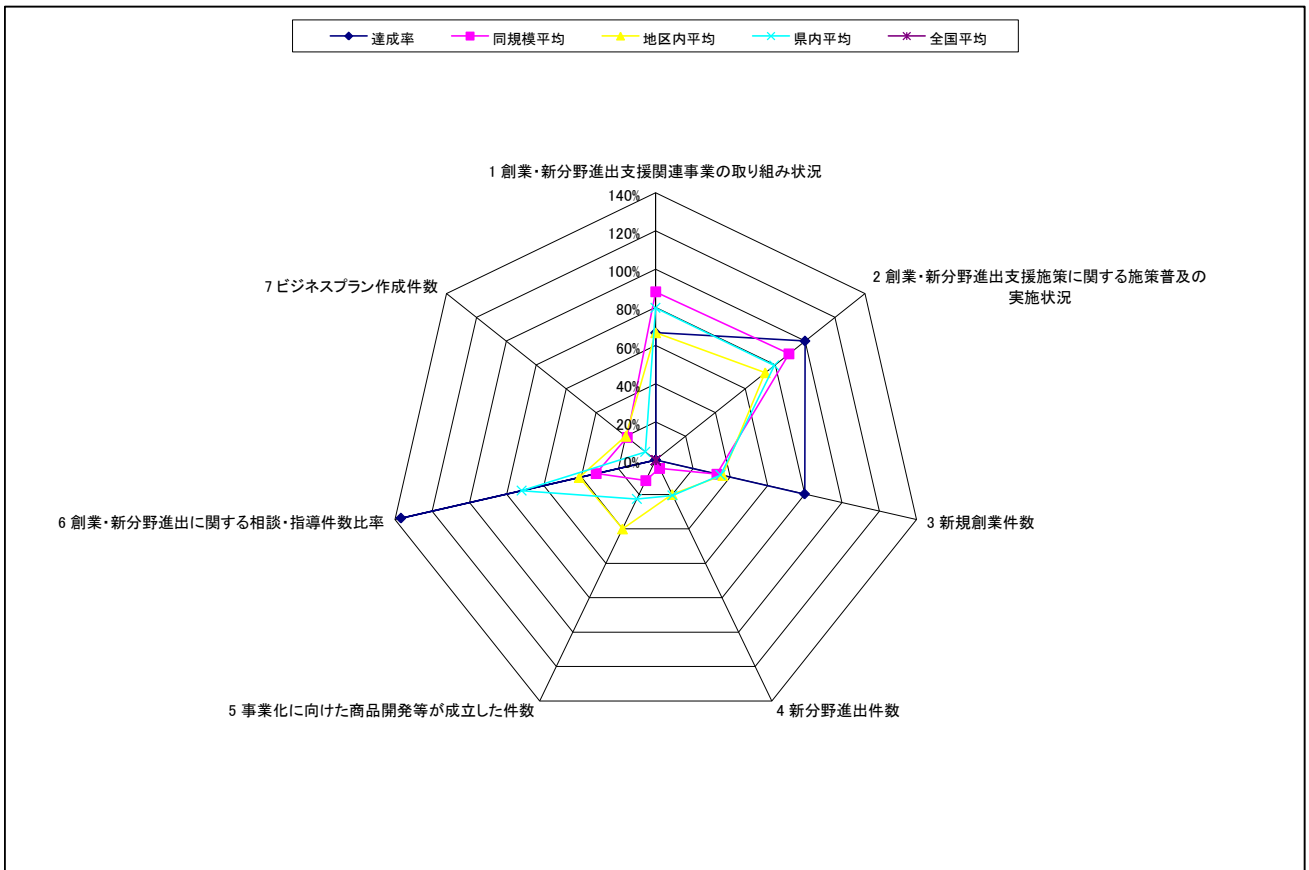


---

事業区分 2 創業・新分野進出支援関連事業

4491 みなかみ町

事業区分	統一指標	達成率	同規模平均	地区内平均	県内平均	全国平均	予備項目
2	1 創業・新分野進出支援関連事業の取り組み状況	67%	88%	67%	80%	0%	
	2 創業・新分野進出支援施策に関する施策普及の実施状況	100%	89%	73%	79%	0%	
	3 新規創業件数	80%	33%	36%	35%	0%	
	4 新分野進出件数	0%	5%	20%	20%	0%	
	5 事業化に向けた商品開発等が成立した件数	0%	12%	40%	23%	0%	
	6 創業・新分野進出に関する相談・指導件数比率	137%	32%	41%	72%	0%	
	7 ビジネスプラン作成件数	0%	19%	20%	7%	0%	
合計	平均	54.8%	39.7%	42.4%	45.1%	0.0%	



自己評価コメント欄

---



---



---

注目すべき実績または、今後の重点課題項をご記入ください

---



---



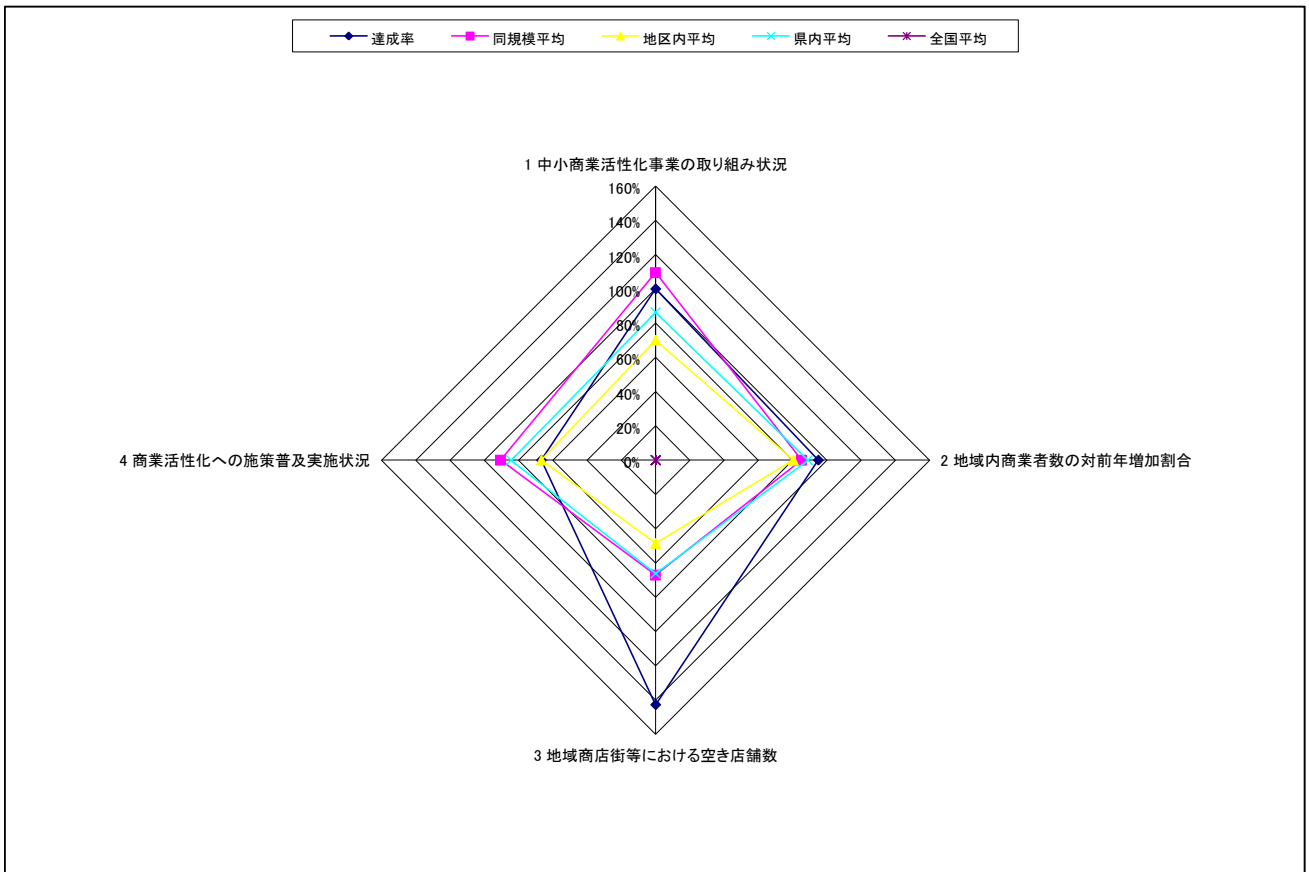
---



事業区分 4 中小商業活性化関連事業

4491 みなかみ町

事業区分	統一指標	達成率	同規模平均	地区内平均	県内平均	全国平均	予備項目
4	1 中小商業活性化事業の取り組み状況	100%	110%	70%	86%	0%	
	2 地域内事業者数の対前年増加割合	95%	85%	80%	89%	0%	
	3 地域商店街等における空き店舗数	143%	67%	49%	66%	0%	
	4 商業活性化への施策普及実施状況	67%	90%	67%	84%	0%	
合計	平均	101.1%	88.1%	66.4%	81.4%	0.0%	



自己評価コメント欄

---



---



---

注目すべき実績または、今後の重点課題項をご記入ください

---



---

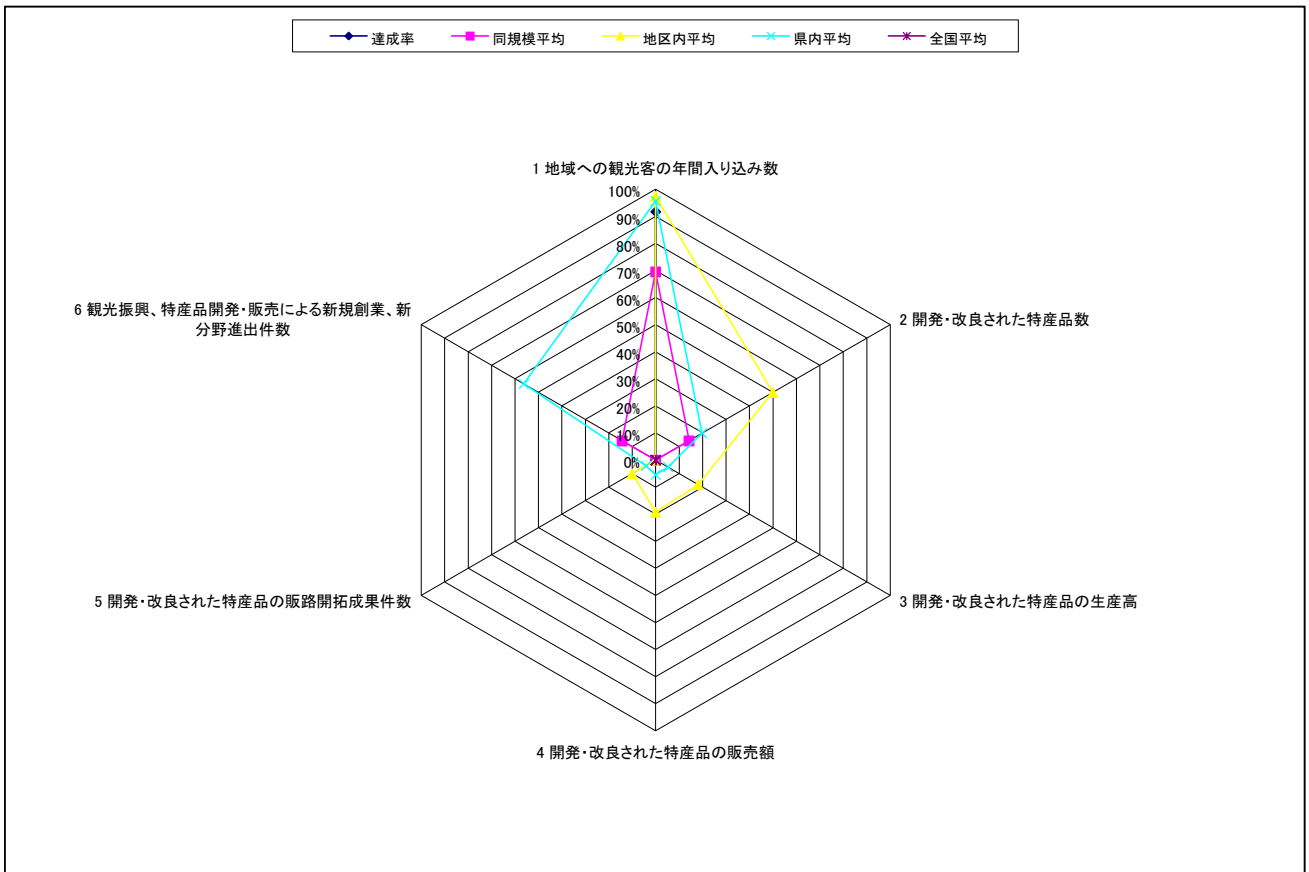


---

事業区分 5 特産品関連事業

4491 みなかみ町

事業区分	統一指標	達成率	同規模平均	地区内平均	県内平均	全国平均	予備項目
5	1 地域への観光客の年間入り込み数	92%	70%	97%	96%	0%	
	2 開発・改良された特産品数	0%	14%	50%	20%	0%	
	3 開発・改良された特産品の生産高	0%	0%	18%	5%	0%	
	4 開発・改良された特産品の販売額	0%	0%	19%	5%	0%	
	5 開発・改良された特産品の販路開拓成果件数	0%	0%	10%	4%	0%	
	6 観光振興、特産品開発・販売による新規創業、新分野進出件数	0%	14%	0%	56%	0%	
合計	平均	15.3%	16.3%	32.5%	31.1%	0.0%	



自己評価コメント欄

---



---



---

注目すべき実績または、今後の重点課題項をご記入ください

---



---

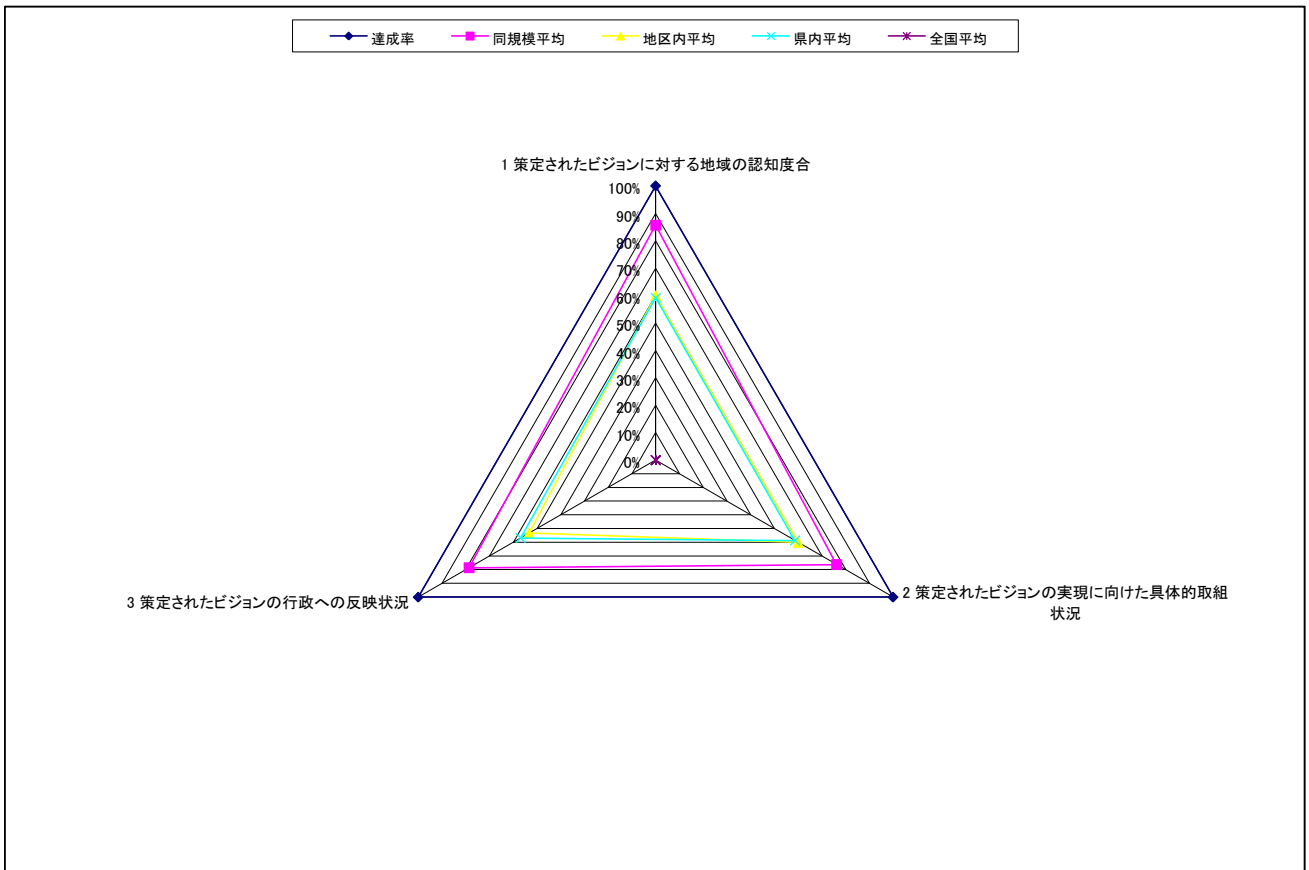


---

事業区分 6 ビジョン策定関連事業

4491 みなかみ町

事業区分	統一指標	達成率	同規模平均	地区内平均	県内平均	全国平均	予備項目
6	1 策定されたビジョンに対する地域の認知度合	100%	86%	60%	59%	0%	
	2 策定されたビジョンの実現に向けた具体的取組状況	100%	76%	60%	59%	0%	
	3 策定されたビジョンの行政への反映状況	100%	79%	53%	57%	0%	
合計	平均	100.0%	80.2%	57.8%	58.3%	0.0%	



自己評価コメント欄

---



---



---

注目すべき実績または、今後の重点課題項をご記入ください

---



---



---

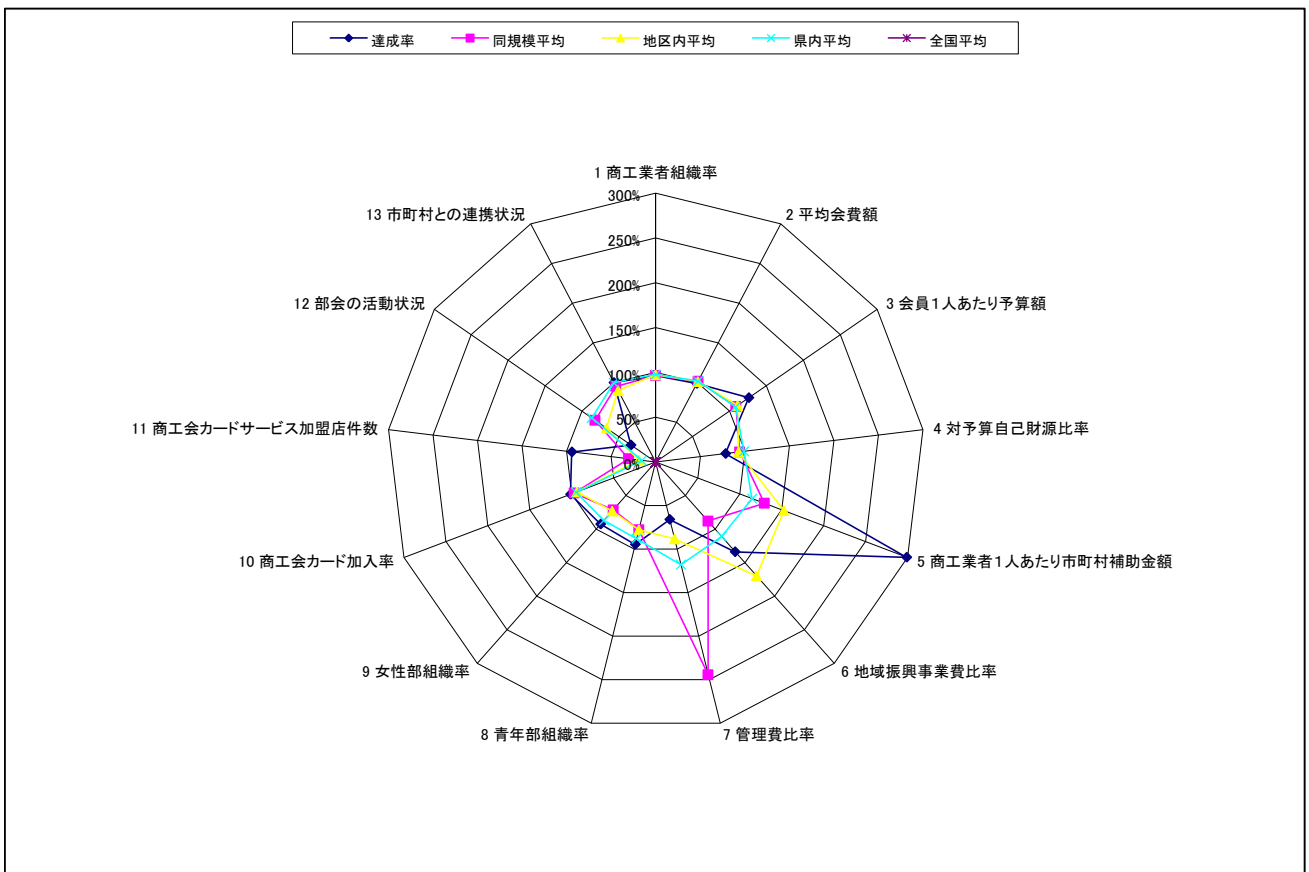




事業区分 8 組織基盤強化関連事業

4491 みなかみ町

事業区分	統一指標	達成率	同規模平均	地区内平均	県内平均	全国平均	予備項目
8	1 商工業者組織率	97%	96%	97%	98%	0%	
	2 平均会費額	99%	102%	101%	102%	0%	
	3 会員1人あたり予算額	126%	109%	111%	108%	0%	
	4 対予算自己財源比率	79%	94%	93%	99%	0%	
	5 商工業者1人あたり市町村補助金額	299%	130%	153%	115%	0%	
	6 地域振興事業費比率	134%	88%	170%	111%	0%	
	7 管理費比率	66%	244%	88%	118%	0%	
	8 青年部組織率	94%	78%	78%	88%	0%	
	9 女性部組織率	92%	71%	73%	87%	0%	
	10 商工会カード加入率	101%	97%	94%	95%	0%	
	11 商工会カードサービス加盟店件数	94%	30%	19%	16%	0%	
	12 部会の活動状況	33%	82%	67%	87%	0%	
	13 市町村との連携状況	100%	95%	90%	100%	0%	
合計	平均	108.8%	101.3%	94.9%	94.1%	0.0%	



自己評価コメント欄

---



---



---

注目すべき実績または、今後の重点課題項をご記入ください

---



---



---