



景色とスイーツが楽しめるオープンデッキ席



店長の林伴子さん(左)



今が旬のブルーベリーパフェ



全21種類栽培しているブルーベリー



旬のタルトと通販サイトで人気のマロンパイ



ゆったりとくつろげるALM店内

美味しいスイーツを届けたい。

はなぶさ有機農園 ~富士見商工会~

有限会社はなぶさ有機農園(前橋市富士見町)は、赤城山の南麓に位置する観光農園です。先代の社長が「安心安全で美味しいブルーベリーを多くの方に味わってもらいたい」との思いから、平成13年に開園しました。

農園では初夏から秋にかけてブルーベリー狩りや、サツマイモ掘り、栗拾いが楽しめ、ブルーベリーとサツマイモはJAS法による有機農産物の認証を受けており、栗は消毒の回数をできるだけ減らし、化学肥料を使用しない特別栽培で育てています。

富士見商工会とは、販路開拓のため自社ホームページのリニューアルの際に、「持続化補助金」の活用支援を受けたのがお付き合いのきっかけ。翌年には自社農園で育てた原材料を使用し、無添加の素材にこだわりぬいたスイーツを提供する「スイーツキッチン」をオープン。その際の看板設置や店舗情報を掲載したパンフレットの作成、さらに令和2年には、「眺めが良い」と評判のテラス席にオーブ

ンデッキ席を増設しましたが、それらの際にも「持続化補助金」を活用しました。

順調だった農園も、コロナ禍では首都圏からの来店客が途絶え、地元客も激減。大幅に売上が減少しました。この状況を打開しようと、「事業再構築補助金」を活用し、お土産・通販用の焼き菓子の製造に着手。焼き菓子製造設備を備えた2号店のカフェ「ALM(アルム)」を開店しました。

今年2月には、新たに開発したスイーツの販路開拓を目的に、「第33回グルメ&ダイニングショー春2023」へ出展。新規取引先の開拓に繋げることができました。

前橋市にお越しの際は、少し足を延ばし、赤城山の南麓で雄大な景色を楽しみながら、手間暇惜まず育てた美味しいフルーツやこだわりのスイーツを味わってみてはいかがでしょうか。

CONTENTS

有限会社はなぶさ有機農園 富士見商工会	…1	注目 ~助成金などのご案内~	…5
連合会レポート ~令和5年度正副会長研修会開催~	…2	昭和村商工会「横浜開港記念バザー」に参加、連合会からお知らせ	…6
青年部・女性部活動報告、福祉共済補償内容のご紹介	…3	商工会ビジネスプラスカードと中退共のお知らせ	…7
持続化補助金活用事例	…4	広域支援センター通信	…8



県連HP



県連公式LINE

お問い合わせ等 >>>

027-231-9779(代)

e-mail kenren@gcis.or.jp

群馬県商工会連合会 前橋市関根町三丁目8番地の1

発行者 石川 修司

連合会レポート

令和5年度 商工会正副会長研修会を開催

本会では、7月4日(火)に前橋市のホテルラシーネ新前橋において「商工会正副会長研修会」を開催しました。県下43商工会の正副会長および事務局長など150名が参加しました。石川修司県連会会長は冒頭の挨拶で「商工会改革では、会員増強で3年連続の純増、持続化補助金も5年連続全国一となった。この成果は各商工会の尽力の結果である。本日のテーマに事業承継があるが、本県でも喫緊の課題。しっかりと受講いただき今後の商工会運営に活かして欲しい。」と述べました。



石川県連会長



正副会長と職員

第1部

テーマ 商工会改革「ぐんま商工会2025」について

説明 商工会連合会 樋口専務理事、担当課長

令和3年度からスタートした商工会改革「ぐんま商工会2025」の経過報告を行った。

	新規会員加入者数	巡回相談件数	未加入企業巡回件数	経営計画策定数
目標	600	33,979	2,000	867
実績	734	31,937	1,899	1,323
達成率	122.3%	94.0%	95.0%	152.6%

上記、数値目標の他、次の取組について経過報告と今後の取組方針について説明を行った。

- ①個社支援の強化、②広域支援センターの機能強化、③支援強化(職員育成)プログラムの推進、④商工会組織としての経営支援力強化、⑤地域振興・部会事業等の評価・見直し、⑥職場業務改善活動の実施、⑦業務のデジタル化推進、⑧情報発信力の強化、⑨商工会改革プランの策定、⑩新規採用職員の育成、⑪新たな人事評価制度の導入

テーマ ぐんま未来産業アドバイザーボードについて

講師 群馬県産業政策課産業戦略室 補佐 熊川拓也氏

【概要】 デジタル技術の革新や社会環境の変化が、県内産業構造に与える影響と今後のシナリオを議論するため、県では有識者を招集し、「ぐんま未来産業アドバイザーボード」を開催した。その基本コンセプトと目指すべき産業について県の担当者から概要を説明していただいた。

群馬県が目指すべき未来産業の姿

1 基本コンセプト

- ①世界最先端の実証実験フィールド、②人間中心の新しい価値と新しい働き方、③強みを生かした地産地消&群馬モデル

2 目指すべき産業

- ①既存産業のデジタル技術による高付加価値化&高所得企業の誘致、②自動車産業からモビリティ産業への転換、③「未来社会を創る人財・企業」が集まるエコシステムによる新産業創出、④クリエイティブの発信源、⑤リトリートの聖地

第2部

テーマ 中央情勢および事業承継事例について

講師 全国商工会連合会 中小企業問題研究所 所長 土井和雄氏
全国商工会連合会 創業・事業承継推進室 元木賢吾氏

【概要】 経済面では雇用・所得環境の改善等、緩やかな回復が期待される。一方、小規模事業者は原材料価格の高騰、円安、コスト増などの要因により利益を圧迫される中、支援策の継続的な提供が重要。政府にも事業環境変化対応や販路開拓、エネルギー関連情報の提供など、事業者の成長や持続可能性を支えるため、制度や予算面など継続的に要望を行っていく。事業承継は地域経済活性化や雇用維持に非常に重要。成功事例の共有や商工会・支援機関と連携し積極的な取組が求められる。事業承継以外にも、新たなビジネスモデルへの対応やDXなど、時代変化に柔軟に対応する経営も重要となる。

第1回群馬県商工会青年部長会議を開催

群馬県商工会青年部連合会(田子公寛会長)は、「第1回群馬県商工会青年部長会議」を7月20日(木)、群馬県社会福祉総合センター大ホールで開催しました。「第23回商工会青年部全国大会群馬大会について」と題して、青年部全国大会運営委員による大会概要や全国大会招致の経緯や想いについて講演が行われました。また、青年部全国大会運営委員会執行部と各セクションリーダーによるパネルディスカッションも実施しました。青年部全国大会開催への想いや企画内容を群馬県内青年部員に伝え、県下の青年部員が一丸となって、商工会青年部全国大会開催への意識を高めることができました。



第1部 講演会



第2部 パネルディスカッション

令和5年度 関東ブロック商工会女性部交流研修会に参加

関東ブロック商工会女性部交流研修会が7月20日(木)、茨城県水戸市の「ザ・ヒロサワ・シティ会館」で開催されました。

関東ブロック11都県の商工会女性部の代表者各1名が、「女性部活動に参加して」または「女性部活動と地域振興・まちづくり」をテーマに主張発表を行いました。群馬県は、みどり市商工会女性部の新井みゆきさんが「女性部活動と地域振興・まちづくり 生涯現役。地域で輝く女性部であり続けるために」をテーマに発表しました。内容は、新島学園短期大学の学生と連携した新商品開発やSDGsを意識したバザーの取組など、実体験を踏まえた地域振興に大変役立つものでした。



みどり市商工会女性部 新井みゆきさん

また、関東管内各都県の女性部活動を知る貴重な機会となり、今後の女性部事業や地域振興事業の参考とすることができました。

安心して
ください!

日常生活における様々な法律上の賠償事故がおきたとき

全国商工会会員福祉共済

個人賠償責任補償と熱中症の補償

全国商工会会員福祉共済の「けがの補償」
(月額2,000円コースから)には

“個人賠償責任補償と熱中症の補償”が付帯しています!

1事故2億円限度(国外は1億円限度)

● ご家族全員*の賠償事故(自転車事故を含む)をカバー! *同居の家族・別居の未婚の子

被共済者やその同居の家族が国内外で発生した日常生活での事故により他人にケガをさせたり、他人の財物を壊したりして、法律上の損害賠償責任を負った場合に保険金が支払われます。

実際の事例と支払額

愛犬が他人に飛び掛かり、転倒して骨折させた。

【お支払額: 約320万円】



草刈り機を使用中に石を跳ね飛ばして、近所の家のガラスと玄関を破損させた

【お支払額: 約95万円】



買い物に行き、誤って高級品を壊した。



アパートで風呂場の水があふれて階下の部屋を汚した。



● さらに、被共済者ご本人*には、熱中症の補償もついています! *ライトプランを除きます

【例えば】補償内容(「けがの補償」月額2,000円コースの場合)

- 死亡共済金: 400万円
- 手術共済金: 10.5・2.5万円
- 通院共済金(3日目から): 日額1,500円
- 後遺障害共済金: 400万円~4万円
- 入院共済金: 日額4,000円



お問い合わせ・資料請求はお近くの商工会へ

持 続 化 補 助 金 活 用 事 例

トータルビューティーサービス提供によるお客様満足度向上と新規顧客獲得

健爽美サロンふわり 代表 **青木理恵**さん(吉岡町商工会 狩野指導員)

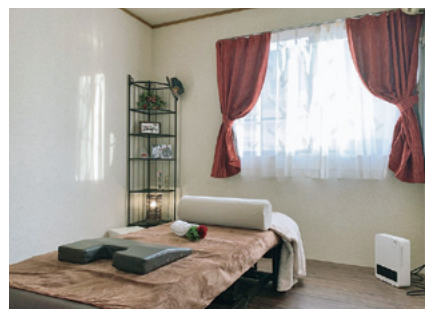
「健爽美サロンふわり」は、平成21年8月に創業したプライベートサロンです。まつげケアを中心とした美容サービスの提供で、幅広い世代の女性のお客様に対し癒しの空間を提供しています。

コロナ禍でマスクをつけることが日常になったことで、印象を決めるうえで「目元」に注目が集まりました。「目元ケア」のニーズが非常に高まっている一方で、当店で目元以外の美容ケアも受けたいという声も多くなってきていました。

そこで、持続化補助金を活用して、「トータルビューティーサービス」提供のためのベッドやエステ機器を導入しました。その結果、リンパマッサージなど目元ケア以外の施術もできるようになったため、客単価が約10%向上し、お客様の「美」に関する悩みを様々な角度から解決できるようになりました。

事業者の声

当店は、お客様の「美」に関する悩みを解決するお手伝いをしたいという想いで、事業を行っています。エステや化粧指導を行うための設備投資を持続化補助金が後押ししてくれたことにとっても感謝しています。



導入したエステ施術ベッド



新設した目元施術スペース

新たな機械・工具導入による弦楽器品質向上と動画PRで販路開拓

山猫バイオリン工房 代表 **金子齊一郎**さん(藤岡市鬼石商工会 横尾指導員)

「山猫バイオリン工房」は、藤岡市でバイオリン、ヴィオラ、コントラバス等弦楽器の製造・修理・販売を行う事業者です。弦楽器を製造販売する個人工房は全国的にも稀少で、県内にも自社の他に3店舗しかなく、さらには代表が音調整を得意としていることから、県内はもとより関東圏内から多くのお客様が工房を訪れます。一方で、完全手工製の弦楽器製造は、細かなオーダーメイドが可能な反面、切削量の多い作業や精度を求められる作業等に時間が掛かり、多くの製品受注に対応できないことが課題でした。

そこで、持続化補助金を活用し、弦楽器の製造・修理のための機械・工具導入による作業時間の短縮と品質向上を図りました。同時に、自社製品や製造工程を紹介する動画制作を行い、自社ホームページを通じて情報発信を強化しました。これにより、年間生産台数が1.5倍に増加し、製造工程や「こだわり」を多くの方に知っていただくことができ、一般消費者や総合楽器メーカーからの問い合わせや受注増加に繋がりました。

事業者の声

持続化補助金の活用を通じ、自社の状況や課題を見つめ直す良い機会となりました。これからも、一人でも多くの演奏者に高品質な弦楽器を届けていきたいと思えます。



ホームページに製造工程の動画を掲載



導入した機械装置

エキスパートバンク(専門家派遣制度)は、販売・生産・技術など多くの課題を抱えている小規模事業者等の皆さまの経営を支援する事業です。

各事業所の課題に応じて、群馬県商工会連合会に登録されたエキスパート(専門家)を事業所に派遣し、専門家の立場で具体的かつ実践的な指導やアドバイスをを行い、課題解決を図ろうとするものです。

相談内容(例)

- 経営全般 事業計画・財務分析・経営戦略・商品管理 など
- 生産管理 工程改善・生産技術・品質管理・ISO関連 など
- 商品開発 新商品開発・流通計画・販路拡大など
- デザイン ロゴマーク・パンフレット・商品パッケージ・写真撮影 など
- DX・デジタル化 IT導入・SNS活用・ホームページ作成 など
- 労務管理 就業規則・従業員教育・労務問題 など
- 経営法務 債権回収・契約関連・特許・商標登録 など

専門家(例)

中小企業診断士・経営コンサルタント・税理士・弁護士・弁理士・社会保険労務士・行政書士・デザイナー・webデザイナーなど。

ご相談・お申込み

- ①商工会へご連絡ください ②経営指導員と一緒に課題抽出 ③お申込み(申請書ご記入)
- ④専門家派遣によるアドバイス ※原則、1事業所につき1案件まで無料です。※弁護士相談の場合は弁護士事務所まで来所いただきます。

対象

以下の小規模事業者が対象です。

業種	常時使用する従業員数
製造業・建設業等	20人以下
商業・サービス業	5人以下

従業員への処遇改善等に活用できる助成金のご案内(一部紹介)

【業務改善助成金】

事業の目的

事業場内で最も低い賃金(事業場内最低賃金)を30円以上引き上げ、生産性向上に資する設備投資等を行った場合に、その設備投資等にかかった費用の一部を助成する制度

支給額/助成率

【助成率】設備投資等に要した費用の3/4~9/10

【上限額】引き上げる賃金額および引き上げる労働者数に応じて30万円~600万円

助成金活用例(生産性向上等に資する設備投資等)

- POSレジシステム導入による在庫管理の短縮
- リフト付き特殊車両の導入による送迎時間の短縮
- 顧客・在庫・帳票管理システムの導入による業務の効率化

お問い合わせ先：群馬労働局雇用環境・均等室(027-896-4739)もしくは、業務改善助成金コールセンター(0120-366-440)

【キャリアアップ助成金】

事業の目的

非正規雇用労働者の企業内のキャリアアップを促進するため、正社員化、処遇改善の取組を実施した事業主に対して包括的に助成する制度

コース名/コース内容

支給額/助成率

- 正社員化コース
有期雇用労働者等を正社員化した事業主に対して助成
 - ①【有期→正規】1人あたり57万円〔中小企業以外42.75万円〕
 - ②【無期→正規】1人あたり28.5万円〔中小企業以外21.375万円〕
- 賃金規定等改定コース
有期雇用労働者等の賃金規定等を増額改定(3%以上)し、昇給させた事業主に対して助成
 - ①【3%以上5%未満増額改定】1人あたり5万円〔中小企業以外3.3万円〕
 - ②【5%以上増額改定】1人あたり6.5万円〔中小企業以外4.3万円〕

お問い合わせ先：群馬労働局職業安定部職業対策課(027-210-5008)

「第90回横浜開港記念バザー」で昭和村の特産品をPR!! 昭和村商工会

昭和村と横浜市は、40年以上前から交流があり、平成25年10月には友好都市協定を結んでいます。このような絆で結ばれた昭和村が、「横浜開港記念バザー」に出店するのは、今年で14回目。

横浜市民との交流はもとより、昭和村の新鮮な野菜や農産加工品のPRをすることで、村の地域振興にもつなげたいとの思いで、毎年参加しています。

ここ数年はコロナ禍で、開催が中止または縮小しての開催となっていました。今年度は3年ぶりに横浜公園を会場に戻しての開催。横浜市民のほか首都圏から約5万人の来場者で賑わいました。

昭和村の農産物、特に旬の野菜は横浜市民にもその認知度は高く、ふるさと大使や市の職員、市議会議員等の方々も数多く訪れるなど、昭和村ブースは交流の場としても活躍しました。

出店した4日間は天候には恵まれませんでした。毎日開店前から訪れるお客様もいるなど大変好評で、昭和村ブースの農産物を心待ちにしている方も多く、「やさしい王国昭和村」をPRする絶好の催事となりました。



大人気の昭和村産レタス



様々な加工品も好評

「美味しい群馬再発見!ビジネス商談会 2023」バイヤー募集のご案内

群馬県では、地域の食品製造物及び農林水産物を活用した魅力ある地場産品や加工食品が数多く作られています。しかしながら、中小・小規模事業者においては、これらの商品をPRし新規取引に繋げる機会は少ないと考えられます。そこで、本会では新たな販路開拓を支援するため、「美味しい群馬再発見!ビジネス商談会 2023」を下記日程で開催いたします。

群馬県産の加工食品に関心のあるバイヤー様(百貨店、スーパー、小売、食品卸、ホテル・旅館、道の駅、飲食店等の買い手企業、通販事業者等)のご参加をお待ちしておりますので、奮ってお申し込みください。



昨年度の商談会の様子

開催日	令和5年11月29日(水)13:00~
会場	ホテルラシーネ新前橋(前橋市古市町1-35-1)
募集企業数	バイヤー(買い手)20社 サプライヤー(売り手)は25社程度
申込方法	本会HPから申込書をダウンロードしていただき、記入の上ご返信ください。
申込期限	令和5年10月13日(金)
お問い合わせ	経営支援課 星野



群馬県商工会連合会
LINE公式アカウント登録者募集中



登録はこちら

各種補助金情報・展示会・セミナーなどの情報をタイムリーにお知らせします。



中小企業・小規模事業者の賢い選択。



商工会ビジネスプラスカード

ご利用金額に応じ、
最大15,000円
を毎月キャッシュバック！

対象期間：2023年4月1日(土)
～2024年3月31日(日)お申し込み受付分
さらに新規入会限定
キャンペーンで
最大15,000円
もプレゼント！

初年度年会費無料
(一般カードのみ)
※1年間30万円以上の
ご利用で次年度年会費無料

詳細はこちらから！

https://www.jcb.co.jp/corporate/houjin/shokokai_tk.html

※各種特典には諸条件がございます。詳細は公式HPをご確認ください。



働くみんなに、
大きな安心。

中退共は、60年で110万社以上の中小企業に
ご利用いただいている国の退職金制度です。

中退共

CHU TAI KYO
小企業 退職金 共済制度

安心

確実な退職金支払
安心の資産運用

有利

掛金は全額非課税
掛金の一部を国が助成

簡単

外部積立型で管理が簡単
退職金試算額もお知らせ



詳しくはホームページをご覧ください。

中退共

検索



(独)勤労者退職金共済機構
中小企業退職金共済事業本部

〒170-8055 東京都豊島区東池袋1-24-1
TEL.03-6907-1234 FAX.03-5955-8211

中小企業・小規模事業者が抱える多様化・複雑化する経営課題解決のため、広域支援センターでは専門人材を配置し、会員事業者様が抱える課題解決の支援を行っております。今回は専門経営指導員による事業再構築補助金支援について紹介いたします。

有限会社岩田農園 長野原町商工会 | 岩井 慎一郎 (広域支援センター)

保管方法と生産工程の革新で通年出荷体制を確立。

有限会社岩田農園は、長野原町北軽井沢で営業する野菜専門農家です。減農薬・無農薬栽培にこだわり高原野菜を30品目程度生産販売し、2014年にはエコファーマーの認定を取得しています。近年では自社で作った野菜の加工品づくりに注力し、自社で収穫したての高原野菜を使って加工した冷凍ピューレ(ピューレとは、野菜をすりつぶし滑らかに整えた半液体状加工食品のこと)を製造販売しており、特産のどうもろこしを使ったピューレの売れ行きが好調です。

以前より要望の多い人参ピューレを本格的に製造販売したいと思っていましたが、様々な課題があり要望された量を製造するのは困難な状況でした。商工会では課題の整理や新商品の売上根拠の精査について支援を行い、ものづくり補助金獲得に繋がりました。冷蔵庫や電解水生成装置等を導入し、収穫後、適切な保存方法を確立し、人参の加工可能期間を長くすることで生産量を増加させ、根菜類特有の土壌菌への対応を施した新たな生産方法を確立できました。

「旬でない時期でも新鮮な野菜を提供したい。調理を均質化したい。バラエティ豊かな品ぞろえにしたい。調理する人の手間を解消し人材不足を解消したい。」という取引先からの強い要望に応えることができ、新たな収益源の確保が可能となりました。



導入した冷蔵庫



人参のピューレ

牧野酒造株式会社 高崎市倉渕商工会 | 片貝 晃久 (広域支援センター)

老舗酒蔵が「地ウイスキー」作りに挑戦!

牧野酒造株式会社は、元禄3年(1690年)に創業した333年の歴史を有し、群馬県内で現存する中で最も古く高崎市内で唯一の酒蔵です。特に代表銘柄である「大盃」は、榛名山の伏流水を用いた柔らかい酒質が特徴であり、関東信越国税局酒類鑑評会の純米酒の部において2年連続で最優秀賞(首席一位)を受賞しました。

近年は、海外で日本のウイスキーがブームとなっており、国内でもハイボールをビールの代わりに消費するニーズが増えてきています。ウイスキー作りには、日本酒と同様に良質な水資源が品質に大きく影響を与えるだけでなく、蒸留やヴィンテージを行うためにも標高が高く気温が低い場所で、かつ乾燥している土地が望まれます。この製造条件に合致しているのが、牧野酒造の所在する高崎市倉渕地区です。

そこで牧野酒造では事業再構築補助金を活用し、新分野であるウイスキーの製造にチャレンジ。広域支援センターでは販売計画・収益計画の作成支援を行いました。その結果無事採択となり、現在試作に取り組んでいます。

販売が開始になりましたら再度周知させていただきますので、その際は是非ご賞味ください。



牧野酒造の代表作
「大盃」



ウイスキー「倉渕」
試作品ボトル

新しい嘱託専門指導員のご紹介 |

大内 明

今まで約40年間、電子制御、機械制御を主として製品企画から開発、設計、評価、品質管理、生産導入に従事し、下請け・孫請け会社の皆さんと、生産品質改善を進めてきました。元々プログラマーであり、現在も技術顧問として上智大学理工学部の若者の支援をしています。

技術対応、パソコン保全&サーバー管理、ホームページ作成管理、技術を含めた収支管理などの皆様の困りごとを共有し、最適解に向かうお手伝いをいたします。



大内 明
嘱託専門指導員